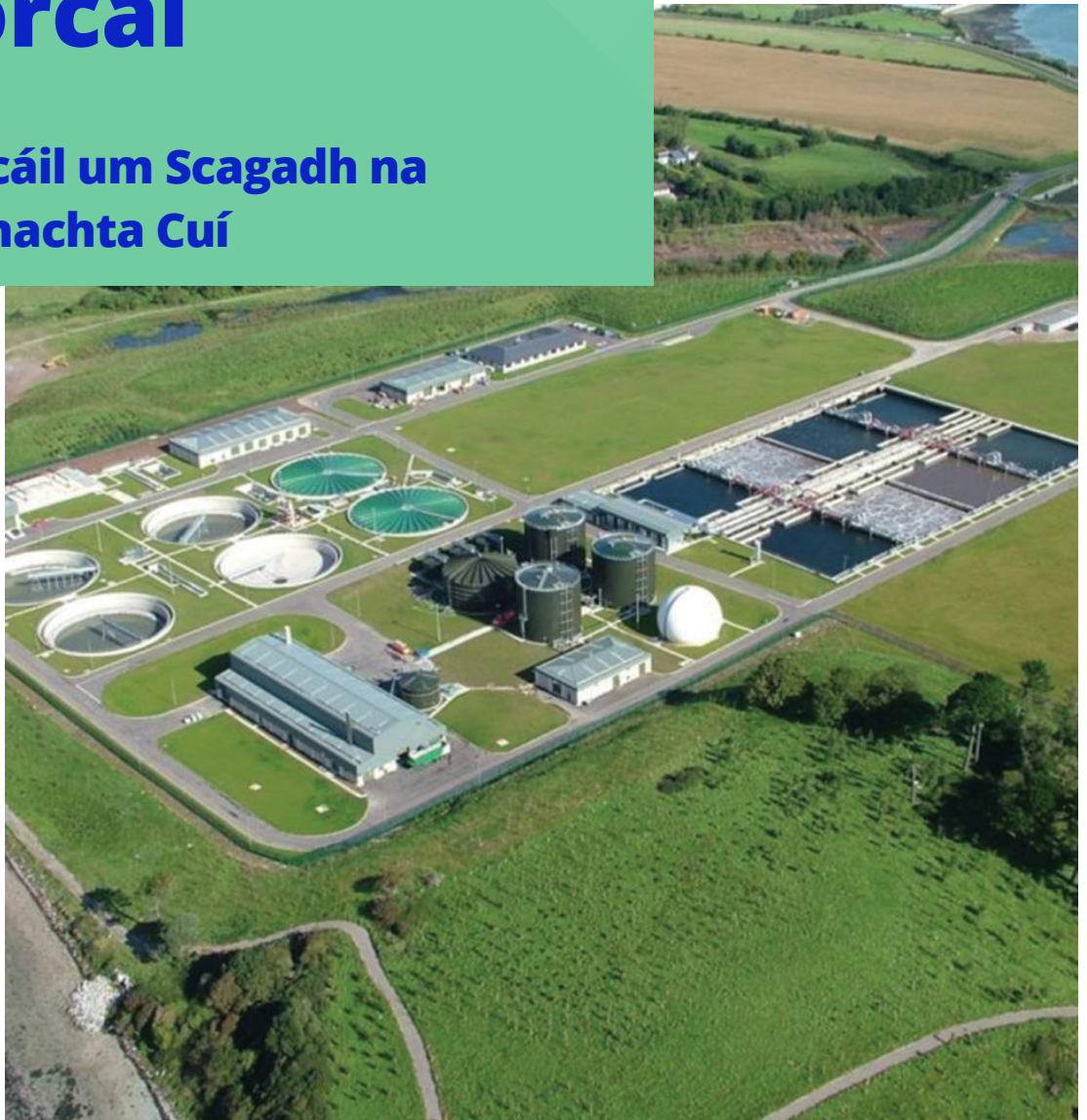


# Dréacht- Straitéis Fuíolluisce Chorcaí

**Tuarascáil um Scagadh na  
Measúnachta Cuí**



# Ár n-uisce a chosaint dár dtodhchaí

Má tá ceist ar bith agat nó má theastaíonn tuilleadh eolais uait, téigh i dteagmháil linn:

## Teagmháil sonraí

**Gréasán:**  
[www.water.ie](http://www.water.ie)

**Twitter:**  
[@IWCare](https://twitter.com/IWCare)

Uisce Éireann  
Bosca Oifige Poist 860  
Oifig Seachadta na Cathrach  
Theas  
Cathair Chorcaí

## Eolas cuntais, fiosruithe, soláthar uisce nó éigeandálaí

**24 uair sa lá, 7 lá sa tseachtain**

**Teileafón:**  
**0818 778 778** nó **+353 1 707 2827**

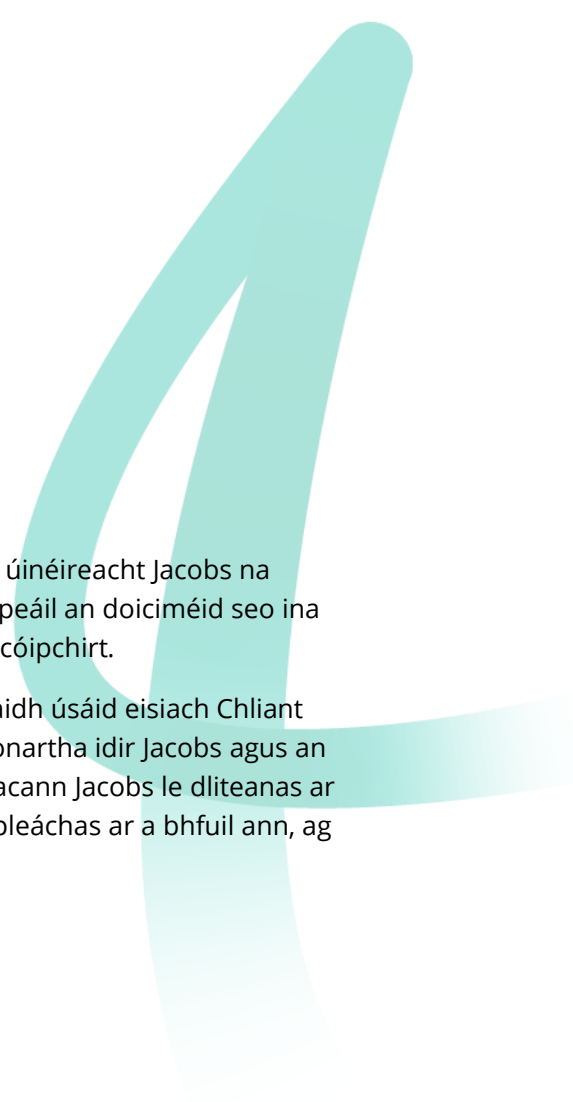
**ITRS:**  
1800 378 378 (do chustaiméirí nach bhfuil an éisteacht go maith acu)

## Sonraí Teagmhála Comhair- liúcháin

**24 uair sa lá, 7 lá sa tseachtain**

**Ríomhphost:**  
[CWS@water.ie](mailto:CWS@water.ie)

**Suíomh gréasáin:**  
[www.water.ie/cws](http://www.water.ie/cws)



© Cóipcheart 2024 Jacobs Engineering Ireland Limited. Is faoi úinéireacht Jacobs na coincheapa agus an fhaisnéis sa doiciméad seo. Is ionann cóipeáil an doiciméid seo ina iomláine nó i bpáirt gan chead i scríbhinn ó Jacobs agus sárú cóipchirt.

Teorainn: Ullmhaíodh an tuarascáil seo, ar son, agus le haghaidh úsáid eisiach Chliant Jacobs (Uisce Éireann), agus tá sé faoi réir ag forálacha an chonartha idir Jacobs agus an Cliant, agus eisítear é i gcomhréir leis na forálacha sin. Ní ghlacann Jacobs le dliteanas ar bith maidir le húsáid ar bith na tuarascála seo, nó maidir le spleáchas ar a bhfuil ann, ag tríú páirtí.

<b>1 Réamhrá agus Cúlra</b>	<b>5</b>
1.1 Réamheolas	5
1.2 An aidhm don Tuarascáil seo	5
1.3 An Comhthéacs Reachtaíochta maidir le MC	6
1.4 Réimsí atá Cosúil leis an Measúnacht Straitéiseach Timpeallachta	8
1.5 Comhairliúchán	9
<b>2 Forbairt CWS</b>	<b>11</b>
2.1 Scóip CWS	11
2.2 Cuspóirí CWS	11
2.3 Scála Geografach CWS	11
2.4 Scála Ama	12
2.5 Éifeachtaí Trasteorann	12
2.6 Sainathint Roghanna	12
2.7 Forléargas ar an Modheolaíocht um Measúnú	12
<b>3 Modheolaíocht na Measúnachta Cuí</b>	<b>15</b>
3.1 Céimeanna na Measúnachta Cuí	15
3.2 Cur chuige i leith MC maidir le Straitéis Fuíolluisce Chorcaí	16
3.3 Treordhoiciméid maidir le Measúnacht Chuí	17
3.4 Prionsabail Treorach agus Cásdlí	17
3.5 Láithreáin Eorpacha a Shainathint	18
<b>4 Scagadh</b>	<b>22</b>
4.1 Scagadh	22
4.2 An bhfuil CWS díolmhaithe ó mheasúnú?	22
4.3 Cur Síos ar CWS	22
4.4 Sainathint na Láithreán Eorpach laistigh den CWS	22
4.5 Measúnú ar Iarmhairtí Suntasacha Dóchúla	23
4.6 Láithreáin Eorpacha agus LCanna ábhartha a shainathint	28
4.7 Iarmhairtí i gcomhar le chéile	29
<b>5 Conclúid ar Scagadh</b>	<b>31</b>
<b>6 Tagairtí</b>	<b>32</b>

**Aguisín A. Láithreáin Eorpacha i gCrios Tionchair na CWS**

**Aguisín B. Dobharlaigh CTU laistigh de Chroí-Limistéar Staidéir CWS**

**Aguisín C. Tríú Sceideal de Speicis Ionracha ar a ndearnadh Taifead laistigh de Chroí-Limistéar Staidéir CWS**

# 1 Réamhrá agus Cúlra

## 1.1 Réamheolas

Ar an 1 Eanáir 2014, tríd an Acht um Sheirbhísí Uisce (Uimh. 1) 2013, ghlac Uisce Éireann (ar a dtugtaí Irish Water an tráth sin) freagracht reachtúil as seirbhísí uisce poiblí a sholáthar agus as infheistíocht in uisce agus i bhfuíolluisce a bhainistiú. Tá sé de fhreagracht ar Uisce Éireann a chinntiú go bhfaigheann a chustaiméirí (teaghlaigh agus cuideachtaí) soláthar uisce sábháilte agus iontaofa agus go ndéantar a gcuid fuíolluisce a bhailiú, a chóireáil i gceart agus a chur ar ais go sábháilte sa timpeallacht.

Shainaithin Uisce Éireann an gá le cur chuige straitéiseach chun cóireáil fuíolluisce agus bonneagar líonra do Mhórchéantar Chorcaí (MCC) a mheasúnú. Is mórchéantar réigiúnach é Mórchéantar Chorcaí (MCC) a shainaithnítear mar sin sa Chreat Náisiúnta Pleanála (CNP) (RTPRÁ, 2018a) agus sa Straitéis Réigiúnach Spáis agus Eacnamaíochta (SSER) 2020-2032 (Tionól Réigiúnach an Deiscirt 2020) chun dul chun cinn fadtéarmach eacnamaíoch, timpeallachta, agus sóisialta a chinntiú. Tá sé beartaithe leis an CNP 2040 go mbeidh Corcaigh ar an réigiún cathrach is mó fás in Éirinn le méadú réamh-mheasta 50% go 60% ar a dhaonra sa tréimhse suas go dtí 2040. Beidh méadú suntasach ar an soláthar uisce mar thoradh ar an daonra réamh-mheasta seo agus ar an bhfás geilleagrach gaolmhar agus mar thoradh air sin, beidh éileamh ar an mbonneagar fuíolluisce laistigh den cheantar a bhfuil dúshlán á thabhairt anois dó chun coinneáil suas leis an bhfás seo agus éileamh méadaithe ar thailte nua le seirbhísí.

D'aithin Uisce Éireann an gá atá le straitéis fuíolluisce maidir le measúnú córais fuíolluisce don MUC bunaithe ar an méadú ar an daonra a aithníodh thuas, dúshlán chomhlíonta reatha ag roinnt gléasraí cóireála fuíolluisce agus líonraí séarachais, riachtanais acmhainne cóireála fuíolluisce chun déileáil leis na riachtanais reatha agus ualaí sa todhcháí ó MUC agus brúnna gaolmhara ar na huiscí glactha ó dhoirteadh fuíolluisce laistigh den MUC. Is féidir achoimre a dhéanamh ar na dúshlán shonracha atá roimh an MUC mar a leanas:

- Tionchar ar chórais fuíolluisce mar thoradh ar fhás tapa;
- Dúshlán neamhchomhlíonta a bhaineann le hIonaid Chóireála Fuíolluisce (ICFU) agus gréasáin séarachais atá ann cheana;
- Brú ar an gcumas cóireála fuíolluisce suiteáilte;
- Meath ar uiscí glactha;
- Tionchar na Treorach nua maidir le Cóireáil Fuíolluisce Uirbigh (TCFUU) ar chórais fuíolluisce atá ann cheana; agus
- Athrú Aeráide.

Teastaíonn straitéis fuíolluisce maidir le pleanáil bonneagair córais chun straitéis fuíolluisce inbhuanaithe, chomhtháite a sholáthar do Mhórchéantar Chorcaí ina gcuimsítear riachtanais na bpáirtithe leasmhara, a thacaíonn le fás eacnamaíoch, a éascaíonn an t-athrú aeráide agus a fhreastalaíonn ar éileamh daonra atá ag fás. Ní mór go mbeidh straitéis fuíolluisce inbhuanaithe comhsheasmhach le hoibleagáidí reachtúla agus tiománaithe rialála atá deartha chun cuspóirí comhshaoil náisiúnta agus idirnáisiúnta a bhaint amach m.sh., an Chreat-Treoir Uisce (CTU) agus na Treoracha maidir le Cóireáil Fuíolluisce Uirbigh (TCFUU), agus na cinn beartaithe chun aghaidh a thabhairt ar thionchair an athraithe aeráide.

Tá Straitéis Fuíolluisce Chorcaí (CWS) faoi réir na Treorach maidir le Measúnacht Straitéiseach Timpeallachta (Treoir MST), Threoir 2001/42/CE ón gComhairle, na Treorach maidir le hÉin (Treoir 2009/147/CE ón gComhairle) agus an Treoir maidir le Gnáthóga (Treoir 92/43/CEE ón gComhairle). Éilítear Tuarascáil um Scagadh na Measúnachta Cuí (MC) faoi na Treoracha maidir le Gnáthóga agus Éin agus ullmhaíodh í ar aon dul le Tuarascáil Scóipe na Measúnachta Straitéisí Timpeallachta (MST) a ghabhann leis.

## 1.2 An aidhm don Tuarascáil seo

Soláthraítear cosaint dhlíthiúil do ghnáthóga agus do speicis a bhfuil tábhacht Eorpach ag baint leo faoi Threoir an AE maidir le Gnáthóga 92/43/CEE (an Treoir maidir le Gnáthóga). Tugtar cosaint leis an Treoir do

ghnáthóga agus do speicis lena mbaineann leas an chomhphobail trí líonra de láithreáin ar fud an Aontais Eorpaigh a bhunú agus a chaomhnú ar a dtugtar an líonra Natura 2000 (dá ngairtear láithreáin Eorpacha anseo feasta<sup>1</sup>). Tá dhá chineál de láithreáin Eorpacha ann: Limistéir Chaomhantais Speisialta (LCSanna (Caomhnú<sup>2</sup>)) agus Limistéir faoi Chosaint Speisialta (LCSanna (Cosaint)).

Leis an tuarascáil seo soláthraítear faisnéis mar thaca le Scagadh le haghaidh Measúnacht Chuí (MC) ar an CWS ar aon dul le ceanglais Airteagal 6(3) den Treoir AE maidir le Gnáthóga. Scrúdaítear inti an fhéidearthacht go mbeidh iarmhairtí suntasacha dóchúla (ISDanna) ag an CWS ina aonar nó i gcomhar le pleananna agus tionscadail eile ar láithreán Eorpach amháin nó níos mó i bhfianaise chuspóirí caomhnaithe na láithreán.

### 1.3 An Comhthéacs Reachtaíochta maidir le MC

#### Reachtaíocht atá mar Bhonn Taca

Rinneadh an Treoir maidir le Gnáthóga a thrasú i ndlí na hÉireann leis an Acht Pleanála agus Forbartha, 2000 (arna leasú) agus le Rialacháin na gComhphobal Eorpach (Éin agus Gnáthóga Nádúrtha) 2011 (I.R. Uimh. 477/2011) (arna leasú) (dá ngairtear na Rialacháin maidir le Gnáthóga 2011 as seo feasta). Le hAirteagal 6(3) agus 6(4) den Treoir maidir le Gnáthóga, leagtar amach na tástálacha cinnteoireachta maidir le pleananna agus tionscadail ar dócha go rachaidh siad i gcion ar Láithreáin Eorpacha.

In Airteagal 6(3) bunaítear an ceanglas maidir le MC:

*“Aon phlean nó tionscadal nach bhfuil baint dhíreach aige le bainistiú an láithreáin nó riachtanach dó ach ar dóigh go mbeidh iarmhairt shuntasach aige air, ina aonar nó i gcomhar le pleananna nó tionscadail eile, beidh sé faoi réir Measúnacht Chuí maidir lena impleachtaí don láithreán i bhfianaise chuspóirí caomhnaithe an tsuímh. I bhfianaise chonclúidí na measúnachta ar na himpleachtaí don láithreán agus faoi réir fhorálacha mhír 4, ní aontóidh na húdaráis náisiúnta inniúla leis an bplean nó leis an tionscadal go dtí go mbeidh siad cinnte nach mbeidh drochthionchar aige ar shláine an láithreáin lena mbaineann agus, más iomchuí, i ndiaidh tuairim an phobail i gcoitinne a fháil.”*

Sonraítear in Airteagal 6(4):

*“Más é an cás, d’ainneoin measúnacht dhiúltach ar na himpleachtaí don láithreán [Natura 2000] agus in éagmais réitigh mhalartacha, nach mór plean nó tionscadal a chur chun feidhme ina dhiaidh sin is uile ar chúiseanna dianriachtanacha leasa phoiblí sháraithe, lena n-áirítear iad siúd de nádúr sóisialta nó eacnamaíoch, glacfaidh Ballstáit gach beart cúitimh atá riachtanach chun a chinntiú go ndéantar comhleanúnachas foriomlán Natura 2000 a chosaint. Cuirfidh sé na bearta cúitimh arna nglacadh in iúl don Choimisiún.”*

Sonraítear i gCuid 177U(1) den Acht:

*“Déanfar scagadh le haghaidh measúnacht chuí ar dhréacht-phlean úsáide Talún nó iarratas ar chead forbairt bheartaithe ag an údarás inniúil chun measúnú a dhéanamh, mar gheall ar an saineolas eolaíoch is fearr, cé acu ar dócha go n-imreoidh an plean úsáide Talún nó an fhorbairt bheartaithe, ina n-aonair nó i gcomhar le plean nó tionscadal eile, tionchar suntasach ar an láithreán Eorpach.”*

Sonraítear i gCuid 177 (4) den Acht:

*“Cinnfidh an t-údarás inniúil go bhfuil measúnacht chuí ar dhréacht-phlean úsáide Talún nó forbairt bheartaithe ag teastáil, de réir mar a bheidh sé, mura féidir é a chur as áireamh, ar bhonn eolais oibiachtúil, go n-imreoidh an*

<sup>1</sup> Cuireadh ‘láithreán Eorpach’ in ionad an téarma láithreán Natura 2000 faoi Rialacháin an Aontais Eorpaigh, 2011 (Measúnacht Tionchair Timpeallachta agus Gnáthóga) I.R. Uimh. 473 de 2011.

<sup>2</sup> Tugtar an chosaint chéanna do LCSanna (Caomhnú) ionchasacha agus a thugtar do LCSanna (Caomhnú). Tá tús curtha leis an bpróiseas maidir le LCSanna (Caomhnú) a dhéanamh de LCSanna (Caomhnú) ionchasacha trí bhithin Ionstraim Reachtuil agus fad is a bheidh an próiseas ar siúl bainfear úsáid as an téarma LCS (Caomhnú) chun cloí leis an ainmniocht a úsáidtear i mbunachar sonraí na Seirbhíse Páirceanna Náisiúnta agus Fiadhúlra (SPNF).



*dréacht-phlean úsáide Talún nó an fhorbairt bheartaithe, ina n-aonair nó i gcomhar le plean nó tionscadal eile, tionchar suntasach ar an láithreán Eorpach.”*

I gcás ina bhfuil iarmhairtí suntasacha dóchúla ar láithreán Eorpach tuartha, nó nach féidir iad a chur as an áireamh, beidh an tÚdarás Inniúil freagrach as Measúnacht Chuí a dhéanamh faoi Airteagal 6(3) den Treoir maidir le Gnáthóga, arna chur ar an eolas trí Ráiteas Tionchair Natura (NIS), lena chinneadh an mbeadh drochthionchar ag an bplean atá molta i gcomhar le haon phlean nó tionscadal eile ar shláine láithreáin Eorpaigh i bhfianaise a Chuspóirí Caomhnaithe.

### Údaráis Áitiúla agus Measúnacht Chuí

Tá dualgais údarás poiblí maidir le caomhnú an dúlra leagtha amach go príomha in Airteagal 27 de na Rialacháin maidir le Gnáthóga, 2011. Tugtar ‘údarás poiblí’ ar Uisce Éireann chun críocha Rialacháin 2011.

Is é an chéad chéim den phróiseas MC ná scagadh a dhéanamh lena chinneadh an bhfuil féidearthacht ann le haghaidh ISDanna do láithreán Eorpach (láithreáin Eorpacha) ar bith, maidir le plean nó tionscadal áirithe. Go sonrach, tá sé luaite i Rialachán 42(1):

*“Faoi réir Rialachán 42A, déanfaidh an t-údarás poiblí scagadh le haghaidh Measúnacht Chuí ar phlean nó tionscadal dá bhfaightear iarratas ar thoiliú, nó ar phlean nó tionscadal nach bhfuil nasctha go díreach le bainistíocht an láithreáin ná riachtanach do bhainistíocht an láithreáin mar Láithreán Eorpach. Déanfar an MC chun a fháil amach, i bhfianaise an eolais eolaíochta is fearr agus i bhfianaise chuspóirí caomhnaithe an láithreáin, an bhféadfadh iarmhairt shuntasach a bheith ag an bplean nó tionscadal sin, ina aonair nó i gcomhar le pleananna nó le tionscadail eile, ar an Láithreán Eorpach.”*

Tá feidhm ag Rialachán 42A maidir le cásanna inarb é an tAire Tithíochta, Rialtais Áitiúil agus Oidhreacht an duine atá freagrach as plean nó tionscadal ábhartha a dhéanamh nó a ghlacadh, agus mar sin níl sé infheidhme maidir leis an CWS.

Tá sé luaite i Rialachán 42(6):

*“Cinnfidh an t-údarás poiblí go bhfuil Measúnacht Chuí maidir le plean nó tionscadal riachtanach nuair nach bhfuil an plean nó tionscadal nasctha go díreach le bainistíocht an láithreáin ná riachtanach do bhainistíocht an láithreáin mar láithreán Eorpach agus mura féidir é a chur as an áireamh, ar bhonn faisnéis eolaíochta oibiachtúil tar éis tástáil a dhéanamh faoin Rialachán seo, go mbeidh iarmhairt shuntasach ag an bplean nó tionscadal sin, as féin nó i gcomhar le pleananna nó le tionscadail eile, ar láithreán Eorpach.”*

I gcomhthéacs Airteagal 6(3), ní mór d’Uisce Éireann scagadh le haghaidh MC a dhéanamh maidir le CWS chun a mheasúnú, ar bhonn faisnéis eolaíochta oibiachtúil, an bhféadfadh iarmhairt shuntasach a bheith ag an CWS féin nó ag an bplean i gcomhar le pleananna nó le tionscadail eile, ar Láithreán Eorpach. Má chinntear leis an scagadh seo nach féidir é a eisiáimh, ar bhonn faisnéis oibiachtúil eolaíoch, go mbeidh iarmhairt shuntasach ag an SFC, ina aonar nó i gcomhcheangal le pleananna nó tionscadail eile, ar Láithreán Eorpach, ansin caithfidh Uisce Éireann a chinneadh go bhfuil Measúnacht Chuí ar an CWS ag teastáil.

Ní mór d’Uisce Éireann Ráiteas Tionchair Natura (RTN) a ullmhú chun cabhrú leis an Measúnacht Chuí a dhéanamh sa chás go mbeidh ceann ag teastáil tar éis scagtha. Is tuarascáil é an RTN ina gcuimsítear scrúdú eolaíoch ar phlean nó ar thionscadal agus ar an Láithreán Eorpach nó ar na Láithreáin Eorpacha ábhartha. Déantar é seo chun aon impleacht a d’fhéadfadh a bheith ag an bplean/tionscadal féin nó ag an bplean/tionscadal i gcomhar le pleananna nó tionscadail eile a aithint agus a thréithriú, i bhfianaise chuspóirí caomhnaithe an láithreáin/na láithreán. Cuimsítear sa RTN freisin aon fhaisnéis bhreise, lena n-áirítear, (ach gan a bheith teoranta dóibh), aon phlean, léarscáil nó líníochta, aon fhaisnéis eolaíoch nó sonraí a theastaíonn chun Measúnacht Chuí a dhéanamh.

Agus an Mheasúnacht Chuí iomlán á déanamh, ceanglaítear leis na Rialacháin maidir le Gnáthóga 2011 ar Uisce Éireann an méid seo a leanas a chur san áireamh:

- Maidir le RTN;
- Aon phleananna nó tionscadail eile a d'fhéadfadh, i dteannta leis an bplean nó an tionscadal atá á mbreithniú, drochthionchar a imirt ar shláine láithreáin Eorpaigh;
- Aon fhaisnéis fhorlíontach a chuirtear ar fáil i ndáil le haon tuarascáil nó ráiteas den sórt sin;
- Más iomchuí, aon fhaisnéis bhreise a thabharfar i ndáil leis an RTN;
- Aon fhaisnéis nó aon chomhairle a fhaigheann Uisce Éireann;
- Más iomchuí, aon aighneacht nó barúil i scríbhinn a dhéantar chuig Uisce Éireann maidir leis an iarratas ar thoiliú don CWS; agus
- Aon fhaisnéis ábhartha eile.

Nuair a bheidh an Mheasúnacht Chuí déanta, ní ghlacfaidh Uisce Éireann leis an CWS ach amháin sa chás gur cinneadh nach ndéanfaidh an CWS dochar do shláine aon láithreán Eorpach.

### 1.4 Réimsí atá Cosúil leis an Measúnacht Straitéiseach Timpeallachta

Tá Measúnacht Straitéiseach Timpeallachta (MST) á cur i bhfeidhm ar an CWS i gcomhthráth le próiseas an MC. Ceanglaítear MST faoi Threoir 2001/42/CE ó Chomhairle an Aontais Eorpaigh maidir le Measúnacht ar Iarmhairtí Pleananna agus Clár Áirithe maidir leis an Timpeallacht (an Treoir MST) agus trasuitear iad inár reachtaíocht náisiúnta trí rialacháin<sup>3</sup>. Is é cuspóir an MST chun údaráis cheaptha pleananna amhail Uisce Éireann a chumasú cúinsí timpeallachta a chorprú sa chinnteoireacht ag céim luath agus ar bhealach comhtháite le linn an phróisis cheaptha pleananna agus chun na nithe a leanas a dhéanamh:

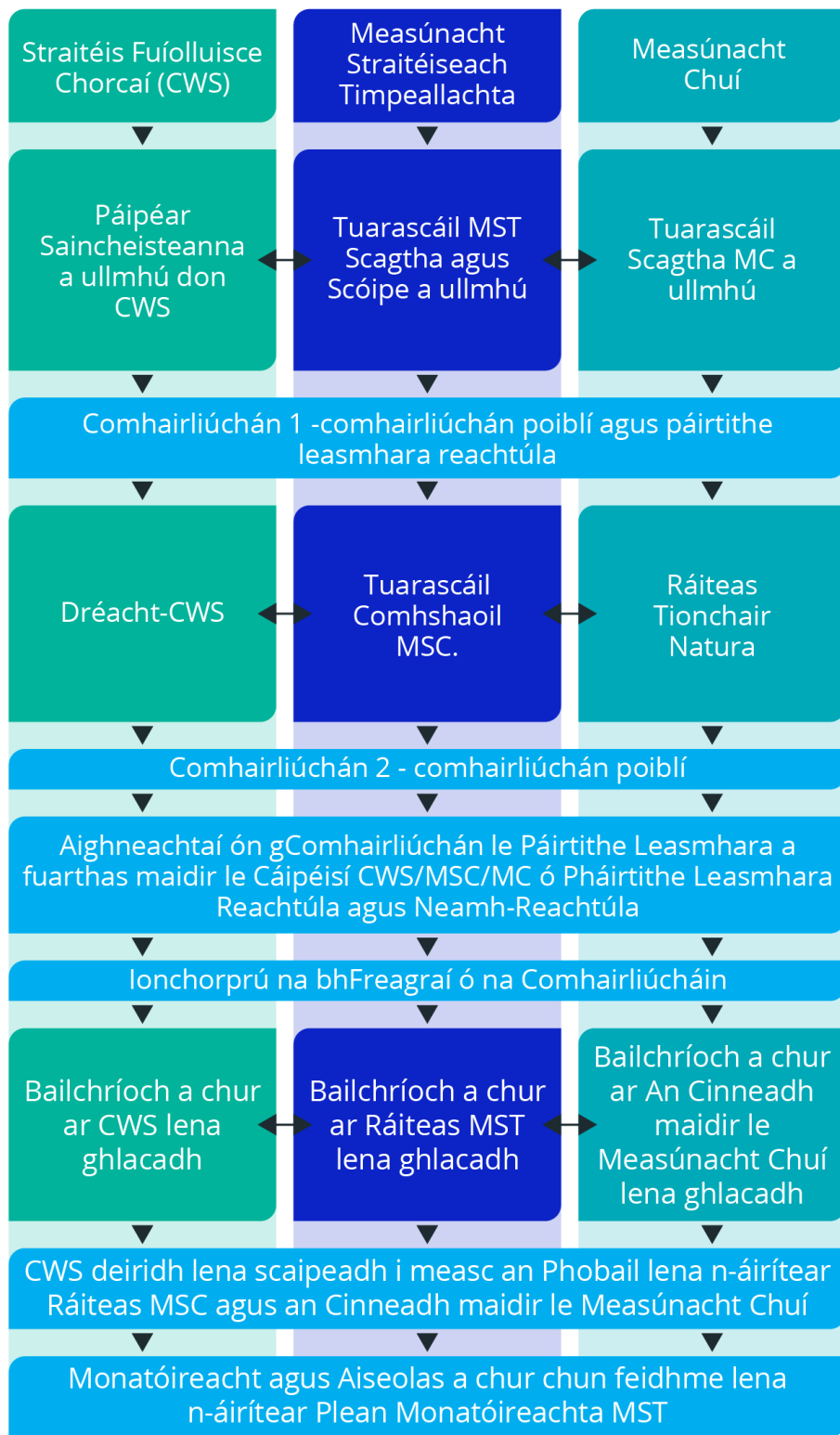
- Na hiarmhairtí suntasacha féideartha maidir leis an timpeallacht a shainaithint, a mheas agus a thuairisciú mar thoradh ar chur chun feidhme an CWS;
- Deimhin a dhéanamh de go ndéanfar iarmhairtí suntasacha aitheanta a chur in iúl agus a mhaolú agus go ndéantar monatóireacht ar éifeachtacht an mhaolaithe;
- Iarmhairtí tairbheacha (agus neodracha) a shainaithint, agus chun a chinntiú go gcuirtear iad in iúl; agus
- Deis a sholáthar do rannpháirtíocht páirtithe leasmhara agus an phobail.

Tá roinnt gnéithe comhchosúla ann maidir le riachtanais MST agus MC agus i gcomhréir leis an dea-chleachtas, cuireadh agus cuirfeadh próiseas comhtháite chun feidhme idir forbairt an phlean CWS, an MST agus an MC, amhail sonraí bonnlíne a chomhroinnt nuair is ábhartha, measúnú comhtháite ar iarmhairtí éiceolaíoch ionchasacha an CWS maidir le láithreáin Eorpacha, agus a sainghnéithe cáilíochtúla agus soiléiriú i dtaca le gnéithe níos teicniúla an CWS. Is leis na próisis seo i gcomhar lena chéile a chuirfeadh bonn eolais faoin CWS agus a dhéanfar é a mhúnlú. Athraíonn na limistéir spáis a úsáidtear laistigh den MST agus MC beagán mar gheall ar na gabhdóirí éagsúla a bheith á measúnú. Mínítear é seo níos mionsonraithe sa chuid dar teideal "Scála Geografaí an CWS" i gCaibidil 2 den tuarascáil seo.

I bhFíor 1.1 thíos, léirítear na céimeanna MST agus MC agus an dóigh a bhfuil siad ailínithe le forbairt an CWS.

<sup>3</sup> In Éirinn, rinneadh an Treoir MST a thrasú i reachtaíocht náisiúnta trí I.R. Uimh. 435 de 2004 (Rialacháin na gComhphobal Eorpach (Measúnú Comhshaoil ar Phleananna agus ar Chláir Áirithe 2004, arna leasú ag I.R. Uimh. 200 de 2011 (Rialacháin na gComhphobal Eorpach (Measúnú Comhshaoil ar Phleananna agus ar Chláir Áirithe) 2011). Ina theannta sin, I.R. Uimh. 436 de 2004 (Rialacháin Phleanála agus Fhorbartha (Measúnú Straitéiseach Comhshaoil) 2004, arna leasú le nasc Seachtrach I.R. Uimh. 201 de 2011 (Rialacháin um Pleanáil agus Forbairt (Measúnú Straitéiseach Comhshaoil) (Leasú) 2011).





Fíor 1.1: Forbairt CWS in éineacht leis an bpróiseas MST agus MC

### 1.5 Comhairliúchán

Tá comhairliúchán ina riachtanas éigeantach sa phróiseas MST agus déantar tagairt go sonrach don phróiseas MC i bhfreagairtí go minic. Forbrófar CWS i ndiaidh dhá chéim de chomhairliúchán. De réir Airteagal 9 (5) de na Rialacháin MST (I.R. Uimh. 435 de 2004 arna leasú le I.R. Uimh. 200 de 2011), áireofar sa chéad chomhairliúchán maidir le Tuarascáil Scóipe MST a eiseofar chuig na húdaráis Chomhshaoil reachtúla seo a leanas:

- An Ghníomhaireacht um Chaomhnú Comhshaoil (GCC);
- An Roinn Tithíochta, Rialtais Áitiúil agus Oidhreachta (RTRÁO);
- An Roinn Talmhaíochta, Bia agus Mara (RTBM); agus
- An Roinn Comhshaoil, Aeráide agus Cumarsáide (RCAC).

Áireofar comhairliúchán poiblí sa chéad chomhairliúchán freisin. Eiseofar an Tuarascáil um Scagadh MC leis an Tuarascáil Scóipe MST. Ina theannta sin, foilseofar cóip den Tuarascáil um Scagadh MC sin agus den Tuarascáil Scóipe MST ar líne le haghaidh comhairliúchán poiblí.

Déanfar an t-aiseolas a gheofar faoin Tuarascáil um Scagadh MC agus faoin Tuarascáil Scóipe MST a athbhreithniú agus a chur san áireamh agus dréacht leaganacha an CWS, na Tuarascála Timpeallachta MST agus an RTN á n-ullmhú.

Mar chuid den dara chéim de chomhairliúchán, reáchtálfaidh Uisce Éireann comhairliúchán poiblí maidir le dréachtphlean CWS in éineacht le Tuarascáil Timpeallachta MST agus RTN in 2025

## 2 Forbairt CWS

### 2.1 Scóip CWS

Is straitéis ar leibhéal réigiúnach é an CWS lena saináithnítear conas córais fhadtéarmacha, inbhuanaithe, chomhtháite draenála fuíolluisce a sholáthar do chustaiméirí Uisce Éireann sa CWS ina gcuimsítear riachtanais na bpáirtithe leasmhara, a thacaíonn le fás eacnamaíoch, lena n-éascaítear an t-athrú aeráide agus lena bhfreastalaítear ar éileamh daonra atá ag fás gan drochthionchar a chruthú ar an gcomhshaol. Áireofar leis an CWS saináithint na réiteach meántéarmach agus fadtéarmach chun bonneagar fuíolluisce nua a uasghrádú agus a thógáil suas go dtí 2080.

### 2.2 Cuspóirí CWS

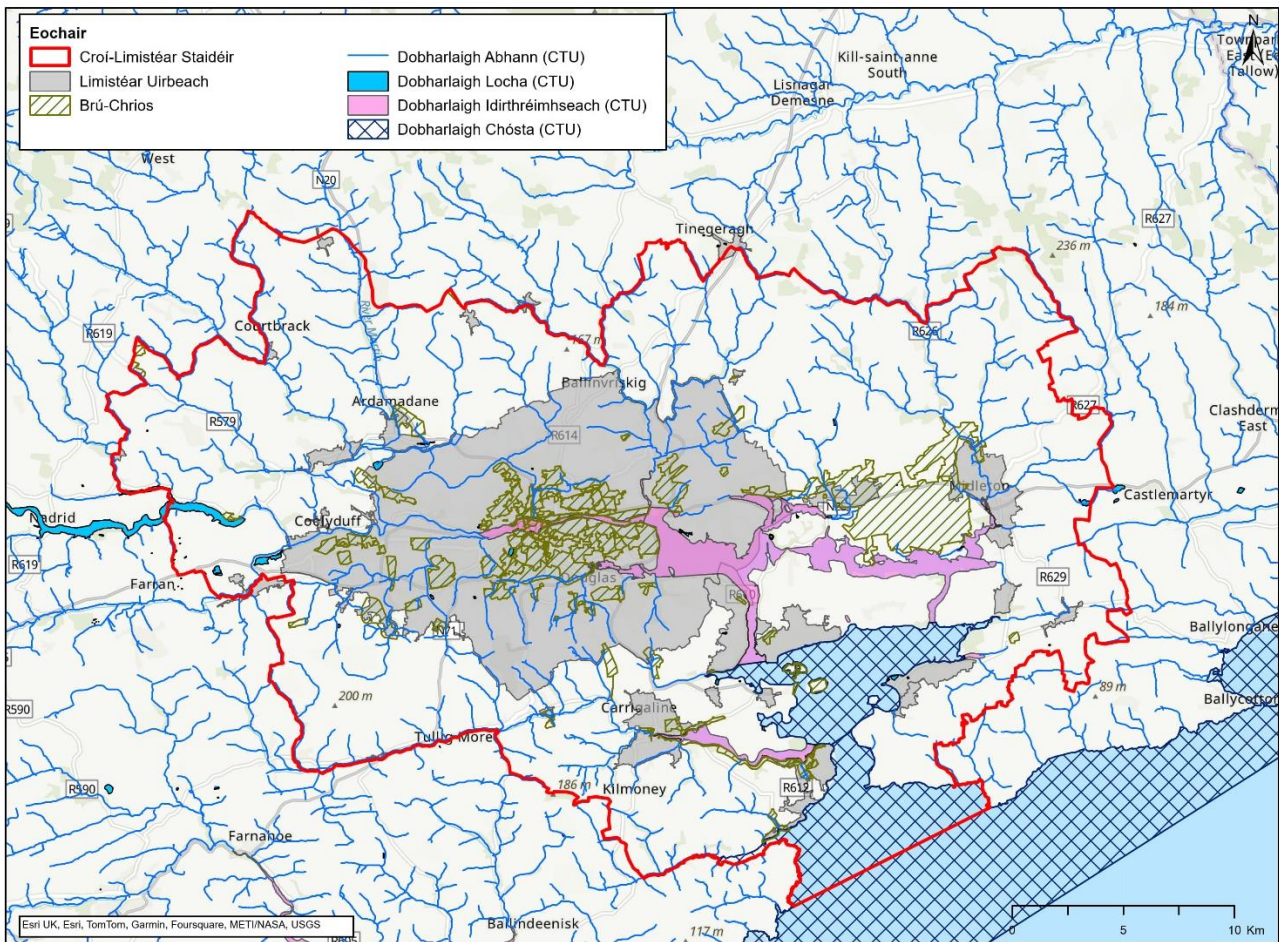
Is iad seo a leanas príomhchuspóirí CWS:

- Straitéis fuíolluisce inbhuanaithe a fhorbairt do Mhórcheantar Uirbeach Chorcaí i gcomhréir le Creat-Treoir Uisce (CTU) an Aontais agus leis an Treoir maidir le Cóireáil Fuíolluisce Uirbigh (RCFU).
- Breac-chuntas a thabhairt ar na ceanglais maidir le bonneagar draenála agus cóireála fuíolluisce atá ábalta freastal ar éilimh an limistéir staidéir i gcomhthéacs na bPleananna Forbartha reatha, an Chreata Náisiúnta Pleanála (CNP), Straitéis Réigiúnach Spáis agus Eacnamaíochta an Deiscirt (SSER) 2020 agus acmhainneacht forbartha fadtéarmaí an cheantair suas go dtí an bhliain 2080.
- Réitigh mhalartacha a shaináithint chun fuíolluisce a bhainistiú go héifeachtach chun an comhshaol a chosaint agus a fheabhsú, tacú le fás sóisialta agus eacnamaíoch atá ag teacht le Plean Straitéiseach Sheirbhísí Uisce Uisce Éireann (PSSU) agus le pleananna agus straitéisí eile de chuid Uisce Éireann lena n-áirítear an Plean Náisiúnta um Bainistiú Sloda Dramhuisce (PNBS) agus an Plean Réigiúnach um Acmhainní Uisce (PRAU) Thiar Theas.
- Meastóireacht ar réitigh mhalartacha agus saináithint na réitigh meántéarmacha agus fadtéarmacha chun bonneagar fuíolluisce nua a uasghrádú agus a thógáil suas go dtí 2080.
- Straitéis inoiriúnaithe a fhorbairt ina bhfuiltear ag súil go mbeidh torthaí nasctha le tionchair luaineacha amhail an t-athrú aeráide agus daonra.

### 2.3 Scála Geografach CWS

Tá limistéar geografach an CWS comhdhéanta den chuid is mó de Mhórcheantar Chorcaí, agus tá an teorainn leathnaithe beagán siar ó thuaidh de Mhórcheantar Chorcaí chun sráidbhaile Ghreanaí a chur san áireamh. Cuimsítear sa Chroí-Limistéar Staidéir CWS le haghaidh an MST agus MC MUC agus Cuan Chorcaí agus dobharlaigh Chuan Lasmuigh Chorcaí sa CTU. I gcás an MC, áfach, is féidir le Crios Tionchair na láithreán Eorpach síneadh lasmuigh den chroílimistéar staidéir seo toisc go mbraitheann sé ar chonair an tionchair, chomh maith le nádúr sonrath na ngnáthóg/speicis éagsúla a bhfuil láithreán Eorpach ainmnithe ina leith lena n-áirítear feidhmiúil agus gnáthóg tacaíochta. Sainítear an Crios Tionchair le haghaidh na gconairí féideartha i dTábla 4.1. Bainfear úsáid as an gCrios Tionchair seo freisin san MST agus measúnú á dhéanamh ar shuíomhanna Eorpacha chun ailíniú an MST agus an MC a chinntiú. Ní mór don MST breithniú a dhéanamh freisin ar limistéar samhaltaithe hidriméadrach chun dobharlaigh an CTU laistigh den Chrios Tionchair lasmuigh de limistéar staidéir an Chroíláir a aithint.

Taispeántar an croí-limistéar staidéir chomh maith le dobharlaigh CTU, limistéir uirbeacha agus criosanna brú i bhFíor 2.1 sa tuarascáil seo. Léirítear na limistéir spásúlachta éagsúla a úsáidtear laistigh den MST i gCuid 3 den Tuarascáil Scóipe MST.



Fíor 2.1: Limistéar staidéir CWS le dobharlaigh CTU agus príomhlímistéir uirbeacha agus brú

## 2.4 Scála Ama

Soláthrófar leis an CWS an straitéis do bhainistiú fuíolluisce i Mórcheantar Chorcaí thar an tréimhse 2025 go 2080, agus déanfar athbhreithniú rialta uirthi i bhfianaise aon athrú suntasach lena bhféadfaí aon chonclúid a athrú. Tá sé beartaithe an CWS a fhoilsiú san Earrach in 2025, agus 2023 mar bhonnbhliain an staidéir.

## 2.5 Éifeachtaí Trasteorann

Clúdaítear sa CWS limistéar oibriúcháin Uisce Éireann amháin, laistigh de Mhórcheantar Chorcaí agus timpeall air agus tá sé thart ar 240km ó dheas den teorainn idir Poblacht na hÉireann agus Tuaisceart Éireann agus mar sin ní plean trasteorann é. Níl abhantracha CTU roinnte ar bith idir an CWS agus Tuaisceart Éireann. Mar sin ní dhéantar éifeachtaí trasteorann a mheas a thuilleadh sa mheasúnacht.

## 2.6 Sainithint Roghanna

Sa Straitéis Fuíolluisce, breithneofar cumas an bhonneagair fuíolluisce atá ann cheana agus sainithneofar roghanna maidir le bonneagar fuíolluisce a uasghrádú agus ceann nua a thógáil. Le modheolaíocht an CWS, déanfar measúnú ar na réimsí agus na saincheistanna éagsúla laistigh den limistéar staidéir agus úsáidfear an fhaisnéis sin chun roghanna a shainithint chun aghaidh a thabhairt ar shaincheistanna agus chun córais fuíolluisce inbhuanaithe, iontaofa a sholáthar.

## 2.7 Forléargas ar an Modheolaíocht um Measúnú

Áireofar na céimeanna seo a leanas sa phróiseas roghnúcháin maidir leis an CWS:

- Liosta fada de roghanna neamhshrianta a fhorbairt;
- Scagadh Garbh ar roghanna neamhshrianta chun liosta gairid roghanna srianta a sholáthar;
- Mionscagadh ar roghanna srianta chun liosta gairid roghanna a fhorbairt; agus

d. Measúnú deiridh ar an liosta gairid.

Leagtar amach sna fo-ailt seo a leanas an próiseas atá le leanúint ag gach céim den phróiseas roghnúcháin, lena n-áirítear conas a dhéanfar an MC agus an MST a chomhtháthú sa dóigh is go ndéanfar breithniú ar chúrsaí comhshaoil i rith an ama.

### Liosta de Roghanna Neamhshrianta

Is éard a bheidh i gceist leis an gcéad chéim den mheasúnú roghanna ná liosta neamhshrianta de réitigh a shainaithint agus a mheasúnú chun freastal ar an riachtanas sainaitheanta, beag beann ar impleachtaí costais, timpeallachta nó sóisialta. Beidh an méid seo a leanas i gceist leis an ordlathas idirghabhála:

- Réitigh limistéir a phleanáil – cuir chuige idir-abhantrach;
- Oibriú córais sócmhainní (ICFanna agus líonraí/sócmhainní araon);
- Bearta abhantraí– bearta ‘ghlasa’ amhail Córais Draenála Uirbí Inbhuanaithe (SUDanna); agus
- Uasghráduithe córais nó sócmhainní nua.

Cuirfear liosta fada roghanna le chéile do gach ceirtleán agus léaslíne dearaidh (2030, 2055 agus 2080), lena n-áireofar:

- Ná déan dada;
- Uasghráduithe íosta trí phróisis a bharrfheabhsú;
- Sócmhainní atá ann cheana a athúsáid agus a uasghrádú;
- Roghanna caidéalaithe;
- Gléasraí nua a thógáil agus/nó píobáin sceite a athlonnú;

### Garbhscagadh

Beidh roghanna atá ar an liosta neamhshrianta roghanna faoi réir scagadh garbh i gcoinne raon critéar (lena n-áirítear cúinsí timpeallachta agus inbhuanaitheachta, lena n-áirítear an fhéidearthacht go mbeadh iarmhairtí díobhálacha ar shláine láithreán Eorpach) ag baint úsáid as córas le rátáil dhearg – ómra – ghlas (RAG). Gheofar réidh le roghanna a mbeidh rátáil dhearg leo (roghanna do-dhéanta) ón bpróiseas roghnúcháin ag an bpointe sin, agus déanfar roghanna lena mbeidh rátáil ómra i gcoinne roinnt critéar a mheas chun fáil réidh leo freisin. Cuirfear roghanna a mbeidh rátáil ómra leo i gcoinne critéar amháin nó a mbeidh rátáil ghlas leo ar aghaidh chuig an liosta roghanna srianta.

### Liosta de Roghanna Srianta

Déanfar na roghanna atá ar an liosta roghanna srianta a fhorbairt tuilleadh, agus cuirfear breithnithe réigiúnacha san áireamh agus díreofar ar dhraenáil, cóireáil agus scaoileadh. Déanfar na roghanna sonracha seo a leanas a mheas:

- Roghanna cóireála áitiúla;
- An sreabhadh a aistriú go príomhlíonra draenála Chorcaí, idir abhantracha, nó chuig ICF nua;
- Uasghráduithe bonneagair agus sócmhainní chun an cumas cóireála agus aistrithe sreafa a fheabhsú;
- Uasghráduithe ar pháibáin sceite chun cuspóirí timpeallachta doibhreacha a chothabháil agus a fheabhsú;
- Oibreacha is gá le haghaidh Forsceití Uisce Stoirme chun teorainneacha timpeallachta ábhartha a chomhlíonadh (mar shampla uasghrádú nó díchoimisiúnú, séarachas le sruth a dhéanamh níos mó nó a atreorú, saoráidí stórála, scaradh stoirme agus sreafaí méadaithe chuig cóireáil iomlán).

### Mionscagadh

Críochnófar Measúnú Ilchritéar (MIC) chun liosta na roghanna srianta ar an liosta gairid a bheachtú. Baineann MIC le measúnú a dhéanamh ar roghanna bunaithe ar phríomhchritéir (le deimhniú, ach faoi na ceannteidil leathana: athléimneacht, inseachadacht, a mhéid is féidir iad a chur chun cinn agus inbhuanaitheacht) chun



critéir a fhíorú agus rioscaí a thuiscint. Beidh fochritéir thimpeallachta faoin gceannteideal inbhuanaitheachta nasctha leis na hábhair thimpeallachta atá leagtha amach sa Tuarascáil Scóipe MST chomh maith le breithniú ar thionchar ar láithreáin Eorpacha de réir mar is gá trí phróiseas na Measúnachta Cuí. Déanfar gach rogha ar an liosta srianta a mheas i gcoinne na bhfochritéir, a mbeidh mar thoradh air scóir idir -3 agus +3, agus scór -3 ar an scór is diúltaí agus scór +3 ar an scór is dearfaí.

### Liosta Gairid

Áireofar ar an liosta gairid roghanna trí rogha i gcoinne an ICF/an cheirtleáin agus de réir léaslíne dearaidh. D'fhéadfadh gach rogha ar an liosta gairid a bheith faoi réir samhltú cáilíochta uisce agus líonra chun bonn eolais a chur faoi thuilleadh measúnaithe, agus bheith forbartha a ndóthain chun bonn eolais a chur faoi mheastachán costais CAPEX (Caiteachas Caipitil) agus OPEX (Caiteachas Oibriúcháin) (costais dhíreacha agus indéreacha, lena n-áirítear costais timpeallachta agus shóisialta).

### Measúnú deiridh ar an Liosta Gairid

Déanfar roghanna ar an liosta gairid a mheasúnú i gcoinne critéir shaincheaptha, a bheidh teoraithe ag aschuir shamhaltaithe agus ionchuir na bpáirtithe leasmhara. Déanfar pleananna straitéiseacha fadtéarmacha agus réamh-mheastacháin fáis a bhreithniú agus meascáin roghanna féideartha á gcinneadh, agus úsáidfead cur chuige forbartha céimnithe chun úsáid na sócmhainní atá ann cheana a éascú a mhéid is féidir.

### Breithniú Láithreán Eorpach

Tá roinnt de na gnéithe céanna ann agus atá sa Treoir maidir le hÉin (2009/147/CE), sa Treoir maidir le Gnáthóga agus (92/43/CEE) agus sa Chreat-treoir Uisce (CTU) (2000/60/CE) maidir le gnáthóga agus speicis atá spleách ar uisce a chosaint. Faoin CTU ainmnítear limistéir le haghaidh gnáthóga nó speicis a chosaint ina bhfuil coimeád nó feabhsú stádas an uisce ina fhachtóir tábhachtach maidir lena gcosaint, agus láithreáin Eorpacha ábhartha san áireamh. Pléadh na naisc idir an Treoir maidir le hÉin agus maidir le Gnáthóga agus an CTU i ndoiciméad a d'fhoilsigh an Coimisiún Eorpach (2011) ina bhfuil sé luaite:

*“Maidir le láithreán Natura 2000 ar bith lena mbaineann cineálacha gnáthóg larscríbhinn I nó speicis larscríbhinn II atá spleách ar uisce (screamhuisce nó uisce dromchla nó an dá rud araon) faoin Treoir maidir le Gnáthóga nó lena mbaineann speicis éan larscríbhinn I atá spleách ar uisce nó speicis éan imirceach faoin Treoir maidir le hÉin, agus, nuair is í láithreach na speiceas nó na ngnáthóg sin an chúis le hainmniú an limistéir faoi chosaint sin, ní mór an láithreán sin a chur san áireamh maidir leis an gclár de limistéir faoi chosaint faoin CTU, Airteagal 6. Déantar na limistéir sin a achoimriú mar “láithreáin Natura 2000 atá spleách ar uisce”. Tá cuspóir TÉG agus CTU infheidhme maidir leis na láithreáin Natura 2000 sin.”*

Dá bhrí sin, cuirfead stádas docharlaigh CTU san áireamh agus roghanna á gcur le chéile agus á measúnú a bhainfidh le docharlaigh CTU, amhail píobáin sceite. Toisc go bhfuil go leor de na láithreáin ainmnithe Eorpacha in Éirinn ag brath ar uisce, d'fhéadfadh sé go mbeadh tionchar ag roinnt roghanna orthu agus mar sin cuirfead san áireamh iad sa phróiseas roghnúcháin freisin.



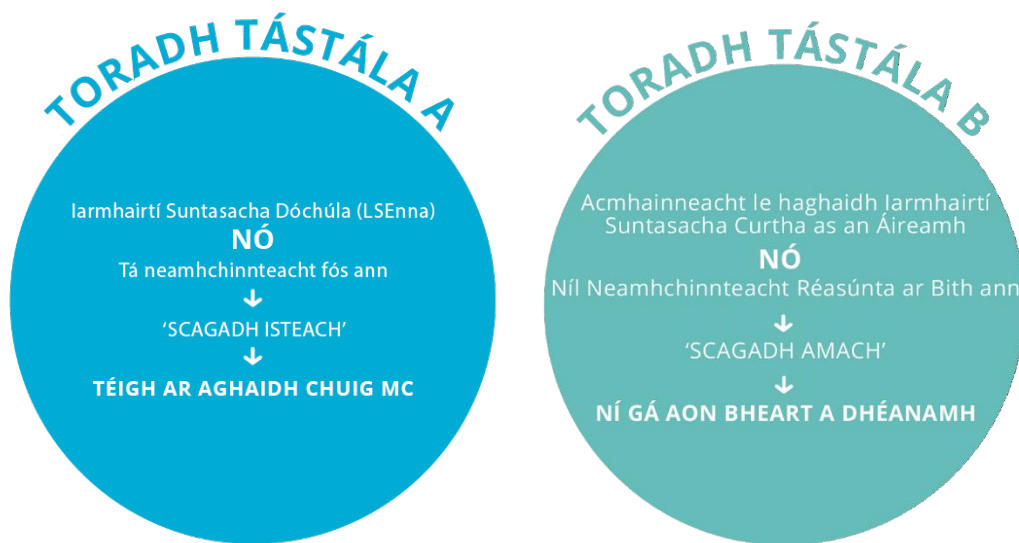
### 3 Modheolaíocht na Measúnachta Cuí

#### 3.1 Céimeanna na Measúnachta Cuí

Tá an mhodheolaíocht chun measúnú a dhéanamh i ndáil le MC tagtha chun cinn ón treoir ón gCoimisiún Eorpach (2021) agus ó threoir na hÉireann ón iar-Roinn Comhshaoil, Oidhreacht agus Rialtais Áitiúil (2010a). Is féidir an próiseas iomlán a mhiondealú ina cheithre chéim (Airteagal 42/43 de na Rialacháin maidir le Gnáthóga Nádúrtha 2011), mar atá sonraithe thíos. Má chinntear é ag céim ar bith sa phróiseas nach mbeidh aon impleachtaí ann don láithreán Eorpach i bhfianaise chuspóirí caomhnaithe an láithreáin, dáiríre, tugtar an próiseas chun críche. Is iad seo a leanas na ceithre chéim:

#### Céim 1 - Scagadh le haghaidh Measúnacht Chuí (MC)/Tástáil maidir le hlarmhairtí Suntasacha

**Dóchúla:** Cinnítear leis an tástáil an bhfuil sé riachtanach MC a dhéanamh trí chinneadh a dhéanamh más dócha go mbeidh iarmhairt shuntasach (iarmhairtí suntasacha) ag an tionscadal nó plean maidir le láithreán Eorpach (láithreáin Eorpacha) ar bith, ina aonair nó i gcomhar le pleananna nó le tionscadail eile, i bhfianaise chuspóirí caomhnaithe an láithreáin (féach Fíor 3.1).



Fíor 3.1: Scagadh le haghaidh MC

**Céim 2 - Measúnacht Chuí:** Má chinntear leis an scagadh go bhfuil ISDanna ón bplean/tionscadal ina n-aonar nó i gcomhar le pleananna agus tionscadail eile ar láithreán Eorpach/láithreáin Eorpacha, déanfar tuilleadh measúnaithe ar an impleacht do láithreáin Eorpacha i gcomhthéacs na n-impleachtaí dá gcuspóirí caomhantais agus déanfar anailís ar na hlarmhairtí Diúltacha ar Shláine Láithreáin (IDSLanna). Má chinntear ar bhonn tuilleadh anailíse agus bailiú sonraí nach mbeidh drochthionchar ag an bplean/tionscadal ar shláine an láithreáin Eorpaigh ábhartha, ní féidir an tátal a bhaint go bhfuil IDSL ar bith ann i Measúnacht Chuí Chéim 2. Má shainaithnítear saincheisteanna féideartha do chuspóirí caomhantais an láithreáin Eorpaigh/na láithreáin Eorpach, áfach, beidh gá le maolú chun cuspóirí caomhnaithe an láithreáin a chosaint. Déantar an anailís IDLS arís agus cuirtear struchtúr agus feidhm na láithreáin Eorpach san áireamh, mar aon lena gcuspóirí caomhnaithe agus na hiarmhairtí ón bplean/tionscadal ina aonair agus i gcomhar le pleananna nó le tionscadail eile. Nuair a shainaithnítear IDSLanna, moltar bearta maolaithe de réir mar a theastaíonn chun drochthionchar ar shláine agus ar chuspóirí caomhnaithe an láithreáin Eorpaigh (na láithreáin Eorpach) a sheachaint. Tá an fhaisnéis agus na sonraí chun an próiseas MC a threorú doiciméadaithe laistigh de RTN. Soláthraítear é sin don údarás inniúil chun a gcinneadh MC maidir leis an bplean nó ar an tionscadal a éascú.

**Céim 3 - Measúnú ar Réitigh Mhalartacha:** Tar éis an MC, agus moltaí maolaithe san áireamh, má bhíonn IDSLanna ann, nó neamhchinnteacht fós ann ina leith agus tá an tionscadal/plean le forbairt, teastaíonn Measúnacht ar Réitigh Mhalartacha faoi fhorálacha Airteagal 6(4) den Treoir maidir le Gnáthóga. Leis an

bpróiseas sin déantar scrúdú ar dhóigheanna malartacha chun cuspóirí an phlean nó an tionscadail a bhaint amach lena seachnaítear iarmhairtí diúltacha ar shláine an láithreáin Eorpaigh. Mura a bhfuil rogha eile ann, nó más é an cas go mbeadh iarmhairtí diúltacha ar shláine láithreáin Eorpaigh ina dtoradh ar roghanna eile uile, ansin bogtar an próiseas ar aghaidh chuig an gcéad chéim eile nó déantar an tionscadal a thréigean.

**Céim 4 – Cúiseanna Ordaitheacha de Leas Sáraitheach an Phobail (COLSP):** Ar an drochsheans go dteipfeadh ar Mheasúnú ar Réitigh Mhalartacha roghanna oiriúnacha eile a shainaithint, ansin d'fhonn tionscadal nó plean a chur ar aghaidh ní mór riachtanais COLSP a chomhlíonadh ina leith. Sa chás som ní féidir forálacha Airteagal 6(3) a chomhlíonadh agus dá bhrí sin, úsáidtear forálacha Airteagal 6(4). I bhfianaise measúnachta ar chúiseanna ordaitheacha a bhaineann le leas sáraitheach an phobail (COLSP), meastar gur cheart dul ar aghaidh leis an tionscadal nó leis an bplean, agus dá bhrí sin cuirtear bearta cúitimh chun feidhme chun comhleanúnachas líonra láithreán na hEorpa a choinneáil i bhfianaise iarmhairtí díobhálacha ar sláine an láithreáin/na láithreán.

### 3.2 Cur chuige i leith MC maidir le Straitéis Fuíolluisce Chorcaí

Leis an gcur chuige maidir leis an Scagthástáil MC, áirítear cineál straitéiseach an CWS agus úsáidtear faisnéis oibiachtúil chun a chinneadh an mbeadh ISDanna ag baint leis an CWS do láithreáin Eorpacha ar an mbealach atá sonraithe sa chás *Coimisiún na gComhphobal Eorpach i leith Ríocht Aontaithe na Breataine Móire agus Thuaisceart Éireann* (Cúirt Bhreithiúnais an Aontais Eorpaigh, Cás C-6/04, Tuairim an Ardabhcóide Kokott)<sup>4</sup> agus *Waddenzee* (Cúirt Bhreithiúnais an Aontais Eorpaigh, C-127/02).

#### Cur i bhfeidhm an phróisis MC ar leibhéal an Phlean

I gcomhthéacs an Scagtha le haghaidh MC, nuair a chuirtear an 'tástáil maidir le tábhacht' i bhfeidhm, baineann an tástáil le "dóchúlacht" na n-iarmhairtí seachas "cinnteacht" na n-iarmhairtí. I gcomhréir le breithiúnas *Waddenzee*<sup>5</sup> is ionann iarmhairt dhóchúil agus ceann nach féidir í a chur as an áireamh bunaithe ar fhaisnéis oibiachtúil agus cuirtear taca leis ag an bprionsabal réamhchúramach agus an tástáil nach bhfuil aon amhras réasúnta eolaíochta ann. Dá bhrí sin leagtar caighdeán íseal síos leis an tástáil sin: ba cheart a mheas go bhfuil sé 'dóchúil' go mbeidh iarmhairt ag plean mura bhfuil an t-údarás inniúil (sa chás seo Uisce Éireann) in ann (ar bhonn faisnéis oibiachtúil) an fhéidearthacht a chur as an áireamh go bhféadfadh iarmhairtí suntasacha a bheith ag an bplean ar aon láithreán Eorpach, ina aonair nó i gcomhar le pleananna nó le tionscadail eile. Meastar iarmhairt le bheith 'suntasach' dá bhféadfaí an bonn a bhaint leis as cuspóirí caomhnaithe láithreáin Eorpaigh.

Is féidir an mhodheolaíocht le haghaidh an scagadh a dhéanamh le haghaidh MC a chur i bhfeidhm ar leibhéal mheasúnú an phlean agus an tionscadail araon. Ní foláir nó go gcomhlíontar forálacha agus riachtanais na Treorach maidir le Gnáthóga le hoiriúnacht na sonraí agus na faisnéise a úsáidtear agus aon chinneadh a mbeidh ina dtoradh ar a n-úsáid i measúnú an CWS. Déanfar na measúinthe straitéiseacha ar leibhéal an phlean ar leibhéal níos airde ar deireadh thiar ná mar a dhéanfaí le haghaidh tionscadal. Ní sholáthraítear toiliú, áfach, sa CWS maidir le pleananna amach anseo mar thoradh air nó maidir le leaganacha den phlean a bheidh ann amach anseo, ach taispeántar leis go gcuirtear cosaint líonra na láithreán Eorpach san áireamh go hoiriúnach agus go bhfuil sé indéanta i gcomhthéacs shainchúram an phlean. Chomh maith leis sin, i scagadh MC agus/nó RTN amach anseo ar leibhéal an phlean, tabharfar aird ar Scagthástáil MC mar beidh na tionscadail arna sainaithint nó arna sonrú ón CWS. Tabhair faoi deara go ndéantar tionscadail uile Uisce Éireann a scagadh le haghaidh MC. Dá bhrí sin, beidh sé riachtanach maidir leis na tionscadail uile a bheidh ina dtoradh ar an CWS go ndéanfar measúnachtaí timpeallachta aonair orthu (lena n-áirítear scagadh le haghaidh MC agus más gá MC í féin). Beidh siad ina measúnachtaí éigeantacha mar thaca le hiarratais phleanála (nuair a theastaíonn cead pleanála ó thionscadal) nó mar thaca le hiarratais cheadúnaithe (mar shampla, le haghaidh ceadúnais um sceitheadh fuíolluisce).

<sup>4</sup> <https://eur-lex.europa.eu/legal-content/EN/TXT/?uri=CELEX%3A62004CC0006> (Arna rochtain Nollaig 2023)

<sup>5</sup> <https://eur-lex.europa.eu/legal-content/EN/TXT/?uri=CELEX%3A62002CJ0127&qid=1702581659279> (Arna rochtain Nollaig 2023)

## Comhlíonadh phróiseas forbartha an CWS maidir leis an Treoir maidir le Gnáthóga

Saináithnítear sa CWS riachtanas i gcomhthéacs cainníochta, cáilíochta agus iontaofachta, agus forbraítear modheolaíocht leis (an Mhodheolaíocht um Measúnú Roghanna) chun idirghabhálacha a fhorbairt chun aghaidh a thabhairt ar an riachtanas sin. Sa scagadh MC don CWS, rinneadh measúnú ar ardleibhéal ar an Modheolaíocht Measúnaithe Roghanna agus ar chineálacha na roghanna is dócha a thiocfaidh chun cinn mar thoradh ar an CWS. Sa CWS, saináithnítear cineálacha roghanna ar féidir iad a chur i bhfeidhm ar fud an CWS. Dá bhrí sin, déanann an scagadh MC CWS measúnú ar na tionchair a d'fhéadfadh a bheith ag an CWS ar láithreáin Eorpacha ar scála réigiúnach laistigh den CWS.

Tríd an gcur chuige thuas a chur i bhfeidhm taispeántar go gcomhlíontar an Treoir maidir le Gnáthóga le forbairt an CWS.

### 3.3 Treirdhoiciméid maidir le Measúnacht Chúí

Cuireadh ceanglais Airteagal 6 den Treoir maidir le Gnáthóga don CWS i bhfeidhm de réir na ndoiciméad treorach:

- MC maidir le Pleananna agus Tionscadail in Éirinn: Treoir d'Údaráis Phleanála (An Roinn Comhshaoil, Oidhreachta agus Rialtais Áitiúil, 2010a);
- Scagadh Measúnachta Cuí le haghaidh Bainistíocht Forbartha. Nóta Cleachtais PN01 ORP. (Oifig an Rialálaí Pleanála, 2021).
- Measúnú ar Phleananna agus ar Thionscadail i dtaca le Láithreáin Natura 2000 – Treoir Mhodheolaíoch maidir le Forálacha Airteagal 6(3) agus (4) den Treoir maidir le Gnáthóga 92/43/CEE (an Coimisiún Eorpach, 2021);
- Teachtaireacht ón gCoimisiún maidir leis an bPrionsabal Réamhchúramach (An Coimisiún Eorpach, 2000);
- Treirdhoiciméad maidir le hAirteagal 6(4) den 'Treoir maidir le Gnáthóga' 92/43/CEE. Soiléiriú maidir le coincheapa de: Réitigh Mhalartacha, Cúiseanna Ordaitheacha de Leas Sáraitheach an Phobail, Bearta Cúiteacha, Comhleanúnachas Foriomlán, Tuairim an Choimisiúin (An Coimisiún Eorpach, 2007);
- Ráitis Thionchair Natura Muirí i Limistéir Chaomhantais Speisialta na hÉireann. Doiciméad Oibre (An Roinn Ealaíon, Oidhreachta agus Gaeltachta, 2012); agus
- Láithreáin Natura 2000 a Bhainistiú: Forálacha Airteagal 6 den Treoir maidir le 'Gnáthóga' 92/43/CEE (An Coimisiún Eorpach, 2018).

Úsáideadh na ciorcláin seo a leanas freisin:

- MC faoi Airteagal 6 den Treoir maidir le Gnáthóga: Treoir d'Údaráis Phleanála. Imlitir SPNF 1/10 agus PSSP 2/10 (An Roinn Comhshaoil, Oidhreachta agus Rialtais Áitiúil, 2010b);
- MC maidir le Pleananna Talamhúsáide. Imlitir MST 1/08 agus SPNF 1/08 (An Roinn Comhshaoil, Oidhreachta agus Rialtais Áitiúil, 2008a);
- Coinníollacha Comhlíontachta maidir le Forbairtí óna dteastaíonn (1) Measúnacht Tionchair ar an gComhshaoil (MTC); nó (2) a bhfuil iarmhairtí ionchasacha i gceist leo maidir le láithreáin Natura 2000. Ciorclán PD 2/07 agus SPNF 1/07 (An Roinn Comhshaoil, Oidhreachta agus Rialtais Áitiúil, 2007a);
- Treoir maidir le Rialachán 23 den Treoir maidir le Gnáthóga a chomhlíonadh. Ciorclán SPNF 2/07 (An Roinn Comhshaoil, Oidhreachta agus Rialtais Áitiúil, 2007b); agus
- Infheistíocht i Seirbhísí Uisce agus Cláir Uisce Tuaithe - an Oidhrecht Nádúrtha agus Séadchomharthaí Náisiúnta a Chosaint. Imlitir L8/08 (An Roinn Chomhshaoil, Oidhreachta agus Rialtais Áitiúil, 2008b).

### 3.4 Prionsabail Treorach agus Cásdlí

Cuireadh roinnt cásanna faoi bhráid na gcúirteanna náisiúnta agus na gcúirteanna Eorpacha araon maidir le próiseas an MC. Foilsíodh treoir roinne na hÉireann (An Roinn Comhshaoil, Oidhreachta agus Rialtais Áitiúil, 2010a) i ndáil le MC os cionn 10 mbliana ó shin. Dá bhrí sin, in a lán cásanna, cuireadh cás-dlí le déanaí in ionad na treorach sin. Tá treoir le déanaí ón ORP (2021) i ndáil le Scagadh MC foilsithe anois, áfach, agus breithnítear í sa mheasúnú seo. Cuireadh cás-dlí ábhartha, rialuithe CBAE agus foilseacháin CE san áireamh agus Scagadh an MC á ullmhú don CWS.

### 3.5 Láithreáin Eorpacha a Shainaitint

Tagraítear do láithreáin laistigh de Lónra Natura 2000 mar láithreáin Eorpacha agus áirítear leo Limistéir Chaomhantais Speisialta (LCSanna (Caomhnú) agus Limistéir faoi Chosaint Speisialta (LCSanna (Cosaint). Ainmnítear LCSanna (Caomhnú) chun Leasanna Cáilitheacha (LCanna), ghnáthóga larscríbhinn I agus speicis larscríbhinn II (seachas éin) a chaomhnú. Ainmnítear LCSanna (Cosaint) le haghaidh éan larscríbhinn I de Leas Caomhnaithe Speisialta (LCS) agus le haghaidh éan imirceach eile a bhíonn ann go rialta agus na gnáthóga dá gcuid a chaomhnú.

Sonraítear an méid seo a leanas sa treoir roinne in Éirinn maidir leis an gCrios Tionchair (CT) atá le breithniú le linn an MC:

*“Moltar achar 15km faoi láthair i gcás pleananna, agus tagann sé sin as treoir sa RA (Scott, Wilson et al., 2006). Le haghaidh tionscadal, d’fhéadfadh an t-achar a bheith i bhfad níos lú ná 15km, agus i gcásanna áirithe níos lú ná 100m, ach ní mór sin a mheas ar bhonn cás le cás agus tagairt á déanamh do nádúr, do mhéid agus do láthair an tionscadail, agus d’íogaireachtaí na ngabhdóirí éiceolaíocha, agus don phoitéinseal le haghaidh iarmhairtí i gcomhar le chéile”.*

Bíonn méid iarbhir an chreasa tionchair (CT) ag brath ar an gconair éifeachta, agus ar nádúr sainiúil na ngnáthóg/speiceas éagsúil dá ndéantar láithreán Eorpach a ainmniú, lena n-áirítear gnáthóg fheidhmiúil agus thacaíochta (OPR, 2021). Dá bhrí sin, ar na cúiseanna sin ní mór an crios tionchair a shainiú go heolaíoch agus a bheith bunaithe ar fhaisnéis bhreise.

Mar chuid den mheasúnú deasc-bhunaithe, agus CT dóchúil á mheasúnú le haghaidh gach rogha, cuirfear an tsamhail “foinse-conaire-gabhdóir” i bhfeidhm. Measfar go bhfuil láithreáin Eorpacha a bhfuil nasc hidreolaíoch acu le haon rogha ar leith nó leis an limistéar staidéir laistigh den Crios Tionchair (CT). Mar sin, féadfar láithreáin atá lasmuigh de theorainn an limistéir staidéir a áireamh sa mheasúnacht i gcás ina bhfuil conair éifeachtaí ann.

I gcroí-limistéar staidéir CWS, clúdaítear Mórcheantar Chorcaí, agus leathnaítear an teorainn beagáinín chun limistéar níos mó a chlúdach. Tá an croílimistéar staidéir laistigh de Chontae Chorcaí. Dá bhrí sin, gach láithreán Eorpach laistigh de Mhórcheantar Chorcaí agus láithreáin Eorpacha lena mbaineann conairí tionchar ionchasach atá lonnaithe lasmuigh de Mhórcheantar Chorcaí, measadh ar dtús go bhféadfadh siad a bheith laistigh de Chrios Tionchair an CWS.

#### Limistéir Chaomhantais Speisialta

Cuimsítear sna LCSanna (Caomhnú) 58 cineál gnáthóige atá aitheanta in larscríbhinn I den Treoir maidir le Gnáthóga, agus ainmníodh 16 cinn de na gnáthóga sin mar ghnáthóga ‘tosaíochta’ mar gheall ar a leochaileacht éiceolaíoch (SPNF, 2019a). Áirítear leis na gnáthóga a bhfuil LCSanna (Caomhnú) ainmnithe ina leith lochanna, portaigh ardaithe, bratphortaigh, turlaigh, dumhcha, machairí, móintigh, aibhneacha, coillearnaí, inbhir agus cúisíní farraige. Sa bhreis air sin, aithnítear 26 speiceas larscríbhinn II sa Treoir maidir le Gnáthóga. I measc chuid de na speicis ar ainmníodh LCSanna (Cosaint) dóibh tá: ach níl siad teoranta dóibh: Bradán Atlantach (*Salmo salar*), madra uisce (*Lutra lutra*), crú-ialtóg bheag (*Rhinolophus hipposideros*), diúilicín péarla fionnuisce (*Margaritifera margaritifera*) agus raithneach Chill Airne (*Trichomanes speciosum*). Tá 441 LCS (Caomhnú) in Éirinn agus tá 358 ceann díobh sin ag brath ar uisce (An Roinn Tithíochta, Pleanála agus Rialtais Áitiúil, 2018c). Cothaíonn na LCSanna (Caomhnú) sin gnáthóga agus speicis éagsúla a bhraitheann ar fhoinsí éagsúla uisce. Tá thart ar 800 dobharlach laistigh de láithreáin Eorpacha, agus tacaíonn siad go léir le gnáthóga agus speicis a bhraitheann ar uisce. Sainaitníodh roinnt brúnna suntasacha ar na dobharlaigh sin (An Roinn Tithíochta, Pleanála agus Rialtais Áitiúil, 2018c), lena n-áirítear:

- Talmhaíocht;
- Brúnna hidreamhoirfeolaíochta;
- Foraoiseacht;
- Fuíolluisce uirbeach;

- Brúnna antrapaigineacha;
- Astarraingtí; agus
- Speicis ionracha.

As na brúnna a luaitear thuas, tá baint ar leith ag fuíolluisce uirbeach leis an CWS.

Níl ach LCS (Caomhnú) amháin laistigh de chroí-limistéar staidéir CWS, is é sin LCS (Caomhnú) Chaol an Oileáin Mhóir. Is iad gnáthóga larscríbhinn I laistigh den limistéar staidéir atá sainithe laistigh de LCS (Caomhnú) Chaol an Oileáin Mhóir réileáin láibe agus réileáin ghainimh nach bhfuil clúdaithe ag sáile ag lag trá [1140], agus riasca goirt Atlantacha (*Glauco-Puccinellietalia maritimae*) [1330]. Faightear iad sin laistigh de dhobharlaigh idirthréimhseacha Chaol an Oileáin Mhóir Thuaidh, Loch Machan agus Loch Machan (Oileán an Harpúraigh). Níl aon speiceas de chuid larscríbhinn II sainithe mar LCanna laistigh de LCS (Caomhnú) Chaol an Oileáin Mhóir.

### Limistéir faoi Chosaint Speisialta

Meastar gur éin imirceacha a bhíonn le fáil go rialta iad formhór na n-éan uisce geimhrithe agus na n-éanlaithe mara ghoir a bhíonn ar fáil go minic in Éirinn. Is cuid de na grúpaí éan mara goir agus éan uisce geimhrithe iad níos mó ná 60% de na 25 speiceas atá liostaithe in larscríbhinn I agus a fhaightear i bPoblacht na hÉireann ar bhonn rialta anois. Is mar gheall air sin, go pointe áirithe, a bhfuil an chuid is mó (> 80%) de LCSanna (Cosaint) na hÉireann á n-ainmniú go speisialta le haghaidh an dá ghrúpa éan sin.

Áirítear roinnt de na criosanna idirthaoideacha muirí táirgiúla de chuain agus d'inbhir laistigh de LCSanna (Cosaint) agus soláthraítear acmhainní bia luachmhara leo sin do roinnt speiceas lapairí geimhrithe, lena n-áirítear cnota (*Calidris canutus*), circín trá (*Calidris alpina*) agus guilbneach stríocarrach (*Limosa lapponica*). Áirítear freisin i líonra LCSanna (Cosaint) uiscí muirí in aice le coilíneachtaí d'éin mhara ghoir agus limistéir thábhachtacha eile do lómaí, lachain mhara agus foithigh.

Ar deireadh, ainmníodh roinnt limistéar de bhogaigh isteach ón gcósta agus limistéir de bhratphortaigh agus gnáthóga sléibhe mar LCSanna (Cosaint) d'éin uisce gheimhrithe. Soláthraítear limistéir ghoir agus seilge do speicis iomadúla eile lena n-áirítear meirliún (*Falco columbarius*) agus feadóg bhuí (*Pluvialis apricaria*). Léirítear talamh talmhaíochta freisin laistigh de líonra LCSanna (Cosaint) idir thalamh feirmeoireachta fairsing ar limistéir shléibhe áit a gcuirtear deiseanna cothaithe nó goir ar fáil le fála sreach, féarach fliuch agus scrobarnach do chromán na gcearc (*Circus cyaneus*) agus na limistéir pholdar ar an gcósta ar a ndéantar dianfheirmeoireacht ina mbíonn líonta de thábhacht idirnáisiúnta de ghéanna agus d'ealaí.

Tá LCS (Cosaint) amháin laistigh de Chroí-Limistéar Staidéir Straitéis Fuíolluisce Chorcaí (CWS), agus is é sin LCS (Cosaint) Chuan Chorcaí. Tá 25 speiceas d'éin atá mar Leasanna Cáilitheacha (LC) (agus d'éin bhogaigh agus uisce [A999]) ainmnithe laistigh den LCS (Cosaint) seo Áirítear speicis éan LC atá ainmnithe laistigh den LCS (Cosaint) seo i dTábla 3.1.

**Tábla 3.1: Speicis éan LC ainmnithe laistigh de LCS (Cosaint) Chuan Chorcaí**

Ainm coiteann	Ainm eolaíoch	Cód Eorpach
Spágaire tonn	<i>Tachybaptus ruficollis</i>	A004
Foitheach Mór	<i>Podiceps cristatus</i>	A005
Broigheall	<i>Phalacrocorax carbo</i>	A017
Corr Réisc	<i>Ardea cinerea</i>	A028
Seil-lacha	<i>Tadorna tadorna</i>	A048

Lacha Rua	<i>Anas penelope</i>	A050
Praslacha	<i>Anas crecca</i>	A052
Mallard	<i>Anas platyrhynchos</i>	A053
Biorearrach	<i>Anas acuta</i>	A054
Spadalach	<i>Anas clypeata</i>	A056
Síolta rua	<i>Mergus serrator</i>	A069
Roilleach	<i>Haematopus ostralegus</i>	A130
Feadóg bhuí	<i>Pluvialis apricaria</i>	A140
Feadóg ghlas	<i>Pluvialis squatarola</i>	A141
Pilibín	<i>Vanellus vanellus</i>	A142
Breacóg	<i>Calidris alpina</i>	A149
Guilbneach eardhubh	<i>Limosa limosa</i>	A156
Guilbneach stríocearrach	<i>Limosa lapponica</i>	A157
Crotach	<i>Numenius arquata</i>	A160
Glúineach dhearg	<i>Tringa totanus</i>	A162
Laidhrín glas	<i>Tringa nebularia</i>	A164
Sléibhín	<i>Chroicocephalus ridibundus</i>	A179
Faoileán bán	<i>Larus canus</i>	A182
Droimneach beag	<i>Larus fuscus</i>	A183
Geabhróg	<i>Sterna hirundo</i>	A193

### Cuspóirí Caomhnaithe

Is é aidhm fhoriomlán na Treorach maidir le Gnáthóga stádas caomhnaithe fabhrach na gnáthóg san iarscríbhinn agus na speiceas san iarscríbhinn de leas an chomhphobail a choimeád nó a chur ar ais dá ndearnadh LCS (Caomhnú) nó LCS (Cosaint) a ainmniú. Leagtar na cuspóirí caomhnaithe (CC) amach do láithreán Eorpach d’fhonn a chinntiú go ndéantar Leasanna Cáilitheacha/Leasanna Caomhnaithe Speisialta an láithreáin sin a choimeád nó a chur ar ais go riocht caomhnaithe fabhrach. Ina sheal féin, trí riocht caomhnaithe fabhrach gnáthóg agus speiceas a choimeád nó a chur ar ais ar leibhéal an láithreáin cuirtear le stádas caomhnaithe fabhrach gnáthóg agus speiceas a choimeád agus a chur ar ais ar leibhéal náisiúnta agus ar deireadh thiar ar leibhéal líonra na láithreán Eorpach.

Tá achoimrí mionsonraithe ar gach láithreán Eorpach ar fáil ar shuíomh gréasáin an SPNF<sup>6</sup>. In Éirinn ullmhaíodh CONna ‘cineálacha’ maidir le gach láithreán Eorpach, agus ullmhaíodh CONna atá ‘sainiúil do láithreán’ maidir le roinnt láithreán aonair d’fhonn LCanna/LSCanna sainiúla an láithreáin sin a chur san

<sup>6</sup> <https://www.npws.ie/protected-sites> (Arna rochtain Nollaig 2023]



áireamh. Is é aidhm na CONna cineálacha agus na cinn atá sainiúil do láithreán araon na riachtanais a shainiú do riocht caomhnaithe fabhrach do ghnáthóga agus do speicis ar leibhéal an láithreáin. Cuimsítear spiorad na CCanna suíomhoiriúnaithe sna CCanna cineálacha a d'fhorbair an SPNF i gcomhthéacs riocht caomhnaithe fabhrach a choimeád agus a chur ar ais mar a bhí, agus is mar seo a leanas a dhéantar é:

- Maidir le LCSanna (Caomhnú): “Chun riocht caomhnaithe fabhrach ghnáthóga larscríbhinn I agus speicis larscríbhinn II nó an dá rud araon a choimeád nó a chur ar ais dá ndearnadh an LCS (Caomhnú) a roghnú”.
- Maidir le LCSanna (Cosaint): “Chun riocht caomhnaithe fabhrach na speicis éan a choimeád nó a chur ar ais atá liostaithe mar Leas Caomhnaithe Speisialta don LCS (Cosaint)”.

Sa bhreis air sin, baintear stádas caomhnaithe fabhrach (nó riocht, ar leibhéal an láithreáin) amach maidir le gnáthóg nuair a tharlaíonn na nithe a leanas:

- Tá a raon nádúrtha, agus an limistéar a gclúdaítear léi laistigh den raon sin, cobhsaí nó ag dul i méid;
- Tá an struchtúr sainiúil agus na feidhmeanna sainiúla ann atá riachtanach dá choimeád fadtéarma agus is dócha go mbeidh siad ann go ceann i bhfad; agus
- Tá stádas caomhnaithe an speicis thipiciúil dá cuid “fabhrach”.

Baintear stádas caomhnaithe fabhrach (nó riocht, ar leibhéal an láithreáin) amach maidir le speiceas nuair a tharlaíonn na nithe a leanas:

- Léirítear le sonraí dinimice daonra maidir leis an speiceas atá i gceist go bhfuil sé á choimeád ar bhonn fadtéarma mar chomhpháirt inmharthana dá ghnáthóga nádúrtha; agus
- Níl raon nádúrtha an speicis á laghdú agus is dócha nach laghdófar é i gceann i bhfad, agus tá gnáthóg atá mór go leor ann, agus beidh is dócha amach anseo, chun na daonraí dá chuid a choimeád ar bhonn fadtéarma.

Tá liosta iomlán de na CCanna agus na LCanna/LSCanna a bhfuil gach láithreán Eorpach ainmnithe ina leith maidir le CWS, mar aon leis na gnéithe agus spriocanna chun na LCanna/LSCanna a choimeád nó a chur ar ais ina riocht caomhnaithe fabhrach ar fáil ar láithreán gréasáin SPNF<sup>7</sup>.

---

<sup>7</sup> <https://www.npws.ie/protected-sites/conservation-management-planning/conservation-objectives> (Arna rochtain Nollaig 2023)

## 4 Scagadh

### 4.1 Scagadh

Rinneadh an Scagadh seo le haghaidh MC a threorú ag staidéar deisce ar an bhfaisnéis timpeallachta ábhartha a bhí ar fáil agus bhí na céimeanna a leanas i gceist leis (bunaithe tríd is tríd ar (An Coimisiún Eorpach, 2021)):

- Fáil amach an bhfuil nó nach bhfuil baint dhíreach ag an bPlean molta le bainistiú an láithreáin agus an bhfuil nó nach bhfuil sé riachtanach don bhainistiú sin;
- Cur síos ar an bPlean atá molta;
- Láithreá(i)n Eorpach(a) ábhartha a shainaithint;
- Iarmhairtí suntasacha dóchúla (ÉSD) a mheasúnú maidir le láithreáin Eorpacha; agus
- Conclúid ar scagadh.

### 4.2 An bhfuil CWS díolmhaithe ó mheasúnú?

Níl an dréacht a ghabhann le CWS nasctha go díreach le bainistíocht láithreáin Eorpaigh nó riachtanach ina leith agus dá bhrí sin níl sé díolmhaithe ó mheasúnacht.

### 4.3 Cur Síos ar CWS

Tá forléargas ar CWS, lena n-áirítear cúlra agus comhthéacs, curtha ar fáil i gCaibidil 1 agus Caibidil 2 den tuarascáil seo.

### 4.4 Sainaithint na Láithreán Eorpach laistigh den CWS

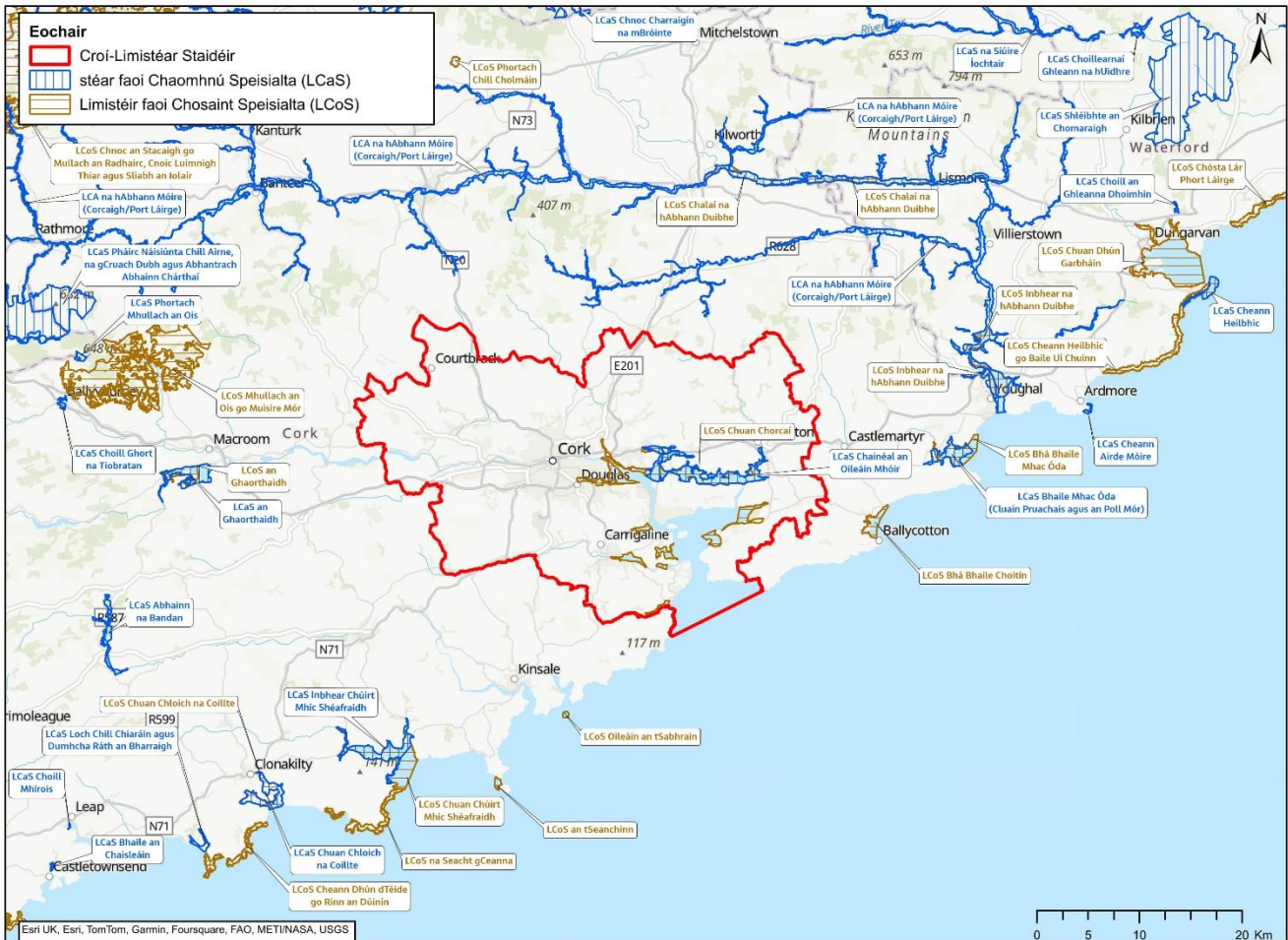
Mar a pléadh i gCaibidil 3 measadh i dtosach go bhféadfadh gach láithreán Eorpach i Mórcheantar Chorcaí chomh maith le gach láithreán Eorpach laistigh de bhealaí iarmhairtí féideartha lasmuigh de Mhórcheantar Chorcaí a bheith laistigh de Chrios Tionchair (CT) CWS. Dá bhrí sin breithneofar ISDanna féideartha ar na cuspóirí caomhnaithe do na láithreáin sin. Tá LCS (Caomhnú) amháin agus LCS (Cosaint) amháin laistigh de Chroí-Limistéar Staidéir Mhórcheantar Chorcaí. Breithneofar roinnt láithreáin Eorpacha eile laistigh den mheasúnú seo. Leagtar amach na láithreáin Eorpacha a mheastar a bheith laistigh de CT amháin ar a laghad de chonair fhéideartha CWS i Roinn 4.6, agus mar sin, déanfar iad a bhreithniú níos mó sa mheasúnú.

Taispeántar gach láithreán Eorpach laistigh de agus cóngarach do Mhórcheantar Chorcaí i bhFíor 4.1 thíos.

Tá tuilleadh faisnéise faoi na láithreáin Eorpacha a mheasfar a bheith i CT CWS, lena n-áirítear faid ón gcroí-limistéar staidéir agus a speicis agus a ngnáthóga FC, le fáil in Aguisín A. Is féidir faisnéis maidir le dobharlaigh an CTU agus speicis ionracha an Tríú Sceideal<sup>8</sup> laistigh de chroí-limistéar staidéir CWS a fháil in Aguisín B agus in Aguisín C faoi seach.

---

<sup>8</sup> An Tríú Sceideal de Rialachán na gComhphobal Eorpach (CE) (Éin agus Gnáthóga Nádúrtha) 2011 (I.R. Uimh. 477/2011). Áirítear ar an liosta seo speicis ionracha neamhdhúchasacha ardtionchair atá faoi réir srianta ó thaobh suaite agus bainistíochta de.



Fíor 4.1: Láithreáin Eorpacha laistigh de Mhórcheantar Chorcaí agus mórthimpeall uirthi

### 4.5 Measúnú ar Iarmhairtí Suntasacha Dóchúlacha

Déanfaidh modheolaíocht CWS roghanna oiriúnacha a shainathint maidir le limistéir éagsúla ar fud Mhórcheantar Chorcaí Mar thoradh ar na cineálacha roghanna a thiocfaidh amach as CWS, beidh ISDanna féideartha ar láithreáin Eorpacha gan aon mhaolú ann. Mar sin, is é fócas an mheasúnaithe seo measúnú ardleibhéil ISDanna féideartha de na cineál roghanna bainistíochta seo.

Agus SFC á mheas, cuirtear samhail “foinse bealach gabhdóir” i bhfeidhm agus breithniú á dhéanamh maidir leis na bealaí iarmhairtí féideartha go léir a nascann gnéithe de CWS le láithreáin Eorpacha i bhfianaise a gcuspóirí caomhnaithe.

Uirlis chaighdeánach i measúnú timpeallachta is ea an tsamhail choincheapúil um foinse-bhealach-gabhdóir chun bealaí iarmhairtí féideartha a shainathint agus a mheasúnú. Chun go dtarlóidh iarmhairt, ní mór na trí ghné den mheicníocht seo a bheith i bhfeidhm. Ciallaíonn easpa nó baint iomlán ceann amháin d’eilimintí an bhealaigh nach mbeidh aon dóchúlacht ann go dtarlóidh an iarmhairt (m.sh. gan aon fhéidearthacht maidir le ISDanna).

Tá an tsamhail um foinse-bealach gabhdóir dírithe go hiomlán ar na LCanna a bhfuil láithreáin Eorpacha ainmnithe ina leith de réir na gcuspóirí caomhnaithe is déanaí ó shuíomh gréasáin SPNF<sup>9</sup>.

Sainmhínear an tsamhail um foinse-bealach gabhdóir i dTábla 4.1, chomh maith leis na criosanna tionchair agus méid íogaireacht na LCanna maidir le gach bealach iarmhairtí féideartha a úsáidtear sa mheasúnú. Ba cheart a thabhairt faoi deara go bhféadfadh sé nach mbeadh aon iarmhairt ag roinnt de na roghanna ar láithreáin Eorpacha, agus go bhféadfadh iarmhairtí tairbhiúla a bheith ag roghanna eile ar láithreáin

<sup>9</sup> <https://www.npws.ie/protected-sites/conservation-management-planning/conservation-objectives>

Eorpacha, mar shampla, roghanna a fhéachann chun cáilíocht fhoriomlán an uisce a fheabhsú. D’fhéadfadh cur chun feidhme CWS a bheith ina chúis le bearta a bhféadfadh éagsúlacht d’iarmhairtí a bheith ina toradh orthu.

**Tábla 4.1: Bealaí iarmhairtí féideartha na roghanna a tharlaíonn mar thoradh ar CWS**

Ainm an bhealaigh	Samhail um foinse-bealach-gabhdóir	Crios Tionchair	Méid íogaireachta na ngabhdóirí
Cailliúint gnáthóige - buan	Is é a d’fhéadfadh a bheith ann de thoradh díreach ar bhonneagar nua a chur ar fáil nó ar athrú buan gnáthóige de réir an phlean ná go gcaillfí gnáthóg LC nó gnáthóg tacaíochta do speicis LC ar láithreán Eorpach, nó talamh atá nasctha go feidhmiúil a bhaineann le speicis soghluaiste LC lasmuigh de theorainneacha na láithreán Eorpach	<ul style="list-style-type: none"> <li>Tá an CT a ndearnadh measúnú air laistigh de lorg an phlean</li> <li>Ní féidir gnáthóg a chailliúint go fisiciúil ach amháin laistigh de theorainn an láithreáin Eorpaigh, nó laistigh de limistéar ina bhfuil ghnáthóg talún atá nasctha go feidhmiúil lasmuigh den láithreán Eorpach</li> </ul>	<ul style="list-style-type: none"> <li>Tá gnáthóga LC íogair laistigh de theorainn a gcuid láithreáin ainmnithe</li> <li>Tá gnáthóga tacaíochta na speiceas LC íogair laistigh de theorainn a gcuid láithreáin ainmnithe</li> <li>Tá gnáthóga de speicis LC atá nasctha go feidhmiúil íogair sa chás ina mbíonn gnáthóg oiriúnach ann laistigh de raon na speiceas LC óna láithreán ainmnithe</li> </ul>
Cailliúint gnáthóige - sealadach	Is é a d’fhéadfadh a bheith ann de thoradh gníomhaíochtaí tógála, lena n-áirítear limistéir oibreacha sealadacha agus bealaí rochtana an phlean ná go gcaillfí gnáthóga go sealadach sula gcuirtear ar ais iad tar éis an tógáil a bheith críochnaithe, rud a d’fhéadfadh a chur isteach ar ghnáthóg LC nó ar ghnáthóg tacaíochta do speicis LC ar láithreán Eorpach, nó ar thalamh atá nasctha go feidhmiúil a bhaineann le speicis soghluaiste LC lasmuigh de theorainneacha na láithreán Eorpach	<ul style="list-style-type: none"> <li>Tá an CT a ndearnadh measúnú air laistigh de lorg an phlean</li> <li>Ní féidir gnáthóg a chailliúint go fisiciúil ach amháin laistigh de theorainn an láithreáin Eorpaigh, nó laistigh de limistéar ina bhfuil ghnáthóg talún atá nasctha go feidhmiúil lasmuigh den láithreán Eorpach</li> </ul>	<ul style="list-style-type: none"> <li>Tá gnáthóga LC íogair laistigh de theorainn a gcuid láithreáin ainmnithe</li> <li>Tá gnáthóga tacaíochta na speiceas LC íogair laistigh de theorainn a gcuid láithreáin ainmnithe</li> <li>Tá gnáthóga de speicis LC atá nasctha go feidhmiúil íogair laistigh de ghnáthóg oiriúnach atá laistigh de raon na speiceas LC óna láithreán ainmnithe.</li> </ul>
Díghrádú gnáthóige –	Is féidir le gníomhaíochtaí tógála	<ul style="list-style-type: none"> <li>Tá an CT a ndearnadh measúnú air laistigh</li> </ul>	<ul style="list-style-type: none"> <li>Tá gnáthóga LC íogair laistigh de theorainn a</li> </ul>

Ainm an bhealaigh	Samhail um foinse-bealach-gabhdóir	Crios Tionchair	Méid íogaireachta na ngabhdóirí
athruithe ar cháilíocht an uisce	<p>agus athruithe ar ghníomhaíochtaí oibríochtúla olaí, ceimiceáin, miotail thromha, siolta, srl a scaoileadh ó threalamh chomh maith le solaid ar fuaidreamh, srl ó dhramhábhair. Is féidir leis seo dul i bhfeidhm go díreach ar speicis nó ar ghnáthóga LC, nó go hindíreach trí chailteanas speicis chreiche uisceacha, nó trí athruithe ar na gnáthóga dá gcuid</p>	<p>de lorg na Scéime Beartaithe nó laistigh de limistéir atá nasctha go hidreolaíoch (go dtí an pointe ina mbeadh iarmhairtí dofheicthe amhail áit a mbuaileann sruthchúrsa leis an bhfarraige mhór)</p> <ul style="list-style-type: none"> <li>Is féidir le truailleáin taisteal feadh naisc hidreolaíocha amhail sruthchúrsaí atá i bhfad ó oibreacha.</li> </ul>	<p>gcuid láithreáin ainmnithe</p> <ul style="list-style-type: none"> <li>Tá gnáthóga tacaíochta na speiceas LC íogair laistigh de theorainn a gcuid láithreáin ainmnithe</li> <li>Tá gnáthóga de speicis LC atá nasctha go feidhmiúil íogair sa chás ina mbíonn gnáthóg oiriúnach ann laistigh de raon na speiceas LC óna láithreán ainmnithe</li> </ul>
Díghrádú gnáthóige – athruithe hidreolaíocha	<p>D'fhéadfadh struchtúir sa sruthán nó athruithe ar bhainistiú uisce ón bplean a bheith ina gcúis le hathruithe ar hidreolaíocht, rud a d'fhéadfadh méideanna agus sreafaí uisce a athrú, agus rud a d'fhéadfadh fliche na ngnáthóg a athrú nó a bheith ina chúis le creimeadh nó sil-leagan ábhar.</p> <p>Is féidir le hathruithe den sórt sin dul i bhfeidhm ar ghnáthóga LC nó ar ghnáthóga tacaíochta de speicis LC atá nasctha go feidhmiúil</p>	<ul style="list-style-type: none"> <li>Tá an CT a ndearnadh measúnú air laistigh de dhobharcheantair uisce dromchla a bhfuil lorg an phlean laistigh díobh</li> <li>Is féidir le hathruithe tarlú d'uisce dromchla laistigh de dhobharcheantair de réir mar a théann athruithe i láthair amháin i bhfeidhm ar láithreacha eile trí shruthchúrsaí mar shampla</li> </ul>	<ul style="list-style-type: none"> <li>Tá gnáthóga LC íogair laistigh de theorainn a gcuid láithreáin ainmnithe</li> <li>Tá gnáthóga tacaíochta na speiceas LC íogair laistigh de theorainn a gcuid láithreáin ainmnithe</li> <li>Tá gnáthóga de speicis LC atá nasctha go feidhmiúil íogair sa chás ina mbíonn gnáthóg oiriúnach ann laistigh de raon na speiceas LC óna láithreán ainmnithe</li> </ul>
Díghrádú gnáthóige – athruithe hidrigeolaíocha	<p>D'fhéadfadh gníomhaíochtaí tógála amhail oibreacha talún agus tochairtí agus athruithe buana ar</p>	<ul style="list-style-type: none"> <li>Tá an CT a ndearnadh measúnú air laistigh de dhobharcheantair screamhuisce a bhfuil</li> </ul>	<ul style="list-style-type: none"> <li>Tá gnáthóga LC íogair laistigh de theorainn a gcuid láithreáin ainmnithe</li> </ul>

Ainm an bhealaigh	Samhail um foinse-bealach-gabhdóir	Crios Tionchair	Méid íogaireachta na ngabhdóirí
	bhainistiú uisce ina gcúis le hathruithe ar mhéideanna agus ar shreafaí screamhuisce, ar féidir leo hidrigeolaíocht ghnáthóga LC a athrú chomh maith le gnáthóga tacaíochta de speicis LC atá nasctha go feidhmiúil	<p>lorg an phlean laistigh díobh</p> <ul style="list-style-type: none"> <li>Is féidir le hathruithe tarlú do screamhuisce laistigh de dhobharcantair de réir mar a théann athruithe i láthair amháin i bhfeidhm ar láithreacha eile</li> </ul>	<ul style="list-style-type: none"> <li>Tá gnáthóga tacaíochta na speiceas LC íogair laistigh de theorainn a gcuid láithreáin ainmnithe</li> <li>Tá gnáthóga de speicis LC atá nasctha go feidhmiúil íogair sa chás ina mbíonn gnáthóg oiriúnach ann laistigh de raon na speiceas LC óna láithreán ainmnithe</li> </ul>
Díghrádú gnáthóige – athruithe ar cháilíocht aeir	Astaíonn gléasra agus feithiclí tógála sceitheadh ina bhfuil truaileáin ar féidir leo sil-leagan ar ghnáthóga LC, agus d'fhéadfadh iarmhairtí tocsaineacha díreacha a bheith ann de thoradh sin ar speicis agus ar ghnáthóga LC nó díghrádú ar ghnáthóg LC.	<ul style="list-style-type: none"> <li>Tá an CT a ndearnadh measúnú air laistigh de 200m de lorg an phlean</li> <li>Meastar go dtarlaíonn sil-leagan an truaileáin ó fheithiclí i méideanna neamhshuntasacha níos faide ná 200m ón bhfoinse</li> </ul>	<ul style="list-style-type: none"> <li>Tá gnáthóga LC íogair laistigh de theorainn a gcuid láithreáin ainmnithe</li> <li>Tá gnáthóga tacaíochta na speiceas LC íogair laistigh de theorainn a gcuid láithreáin ainmnithe</li> <li>Tá gnáthóga de speicis LC atá nasctha go feidhmiúil íogair sa chás ina mbíonn gnáthóg oiriúnach ann laistigh de raon na speiceas LC óna láithreán ainmnithe</li> </ul>
Díghrádú gnáthóige – scaipeadh speicis ionracha	Is féidir le gníomhaíochtaí tógála a bheith ina gcúis le leathadh na speiceas ionrach atá laistigh den láithreán tógála cheana féin (trí aistriú ar ghléasra nó laistigh d'ábhair a bhogtar le linn oibreacha créafóige), nó trí ábhair a allmhairiú ó lasmuigh den láithreán tógála (ar rothaí gléasra nó ar fheithiclí seachadta, srl.). D'fhéadfadh sé seo a bheith ina chúis le díghrádú ghnáthóga LC	<ul style="list-style-type: none"> <li>Tá an CT a ndearnadh measúnú air laistigh de lorg na Scéime Beartaithe.</li> <li>Ní féidir leathadh nó allmhairiú speiceas ionrach tarlú ach amháin laistigh den láithreán tógála.</li> </ul>	<ul style="list-style-type: none"> <li>Tá gnáthóga LC íogair laistigh de theorainn a gcuid láithreáin ainmnithe</li> <li>Tá gnáthóga tacaíochta na speiceas LC íogair laistigh de theorainn a gcuid láithreáin ainmnithe</li> <li>Tá gnáthóga de speicis LC atá nasctha go feidhmiúil íogair sa chás ina mbíonn gnáthóg oiriúnach ann laistigh de raon na speiceas LC óna láithreán ainmnithe</li> </ul>



Ainm an bhealaigh	Samhail um foinse-bealach-gabhdóir	Crios Tionchair	Méid íogaireachta na ngabhdóirí
	<p>nó gnáthóga tacaíochta de speicis LC atá nasctha go feidhmiúil</p>		
<p>Suaitheadh speiceas</p>	<p>Is é a d'fhéadfadh a bheith ann de thoradh gníomhaíochtaí tógála ná go gcuirfear isteach ar speicis LC trí athruithe maidir le torann, creathadh, gluaiseacht (daoine agus/nó feithiclí) agus soilsiú.</p> <p>Féadfaidh suaitheadh a bheith mar thoradh ar thréigean na láithreáin pórúcháin, sealgaireachta nó scíthe ag speicis LC, rud a bhféadfadh caiteachas fuinnimh méadaithe a bheith ina thoradh, chomh maith le hoiriúnacht laghdaithe agus neamhábaltacht céimeanna saolré a chríochnú</p>	<ul style="list-style-type: none"> <li>Tá an CT a ndearnadh measúnú air laistigh de lorg na Scéime Beartaithe nó laistigh de 300m ó thógáil nó ó oibriú an phlean</li> <li>Meastar 300m a bheith ina fhad oiriúnach chun suaitheadh a mheas de bharr nach mbeifear ag súil go gcuirfear isteach go mór ar speicis LC thar an bhfad sin</li> </ul>	<ul style="list-style-type: none"> <li>Tá speicis LC íogair laistigh de theorainn a gcuid láithreáin ainmnithe (i ngnáthóga tacaíochta) nó laistigh de ghnáthóga atá nasctha go feidhmiúil sa chás ina mbíonn gnáthóg oiriúnach ann laistigh de raon na speiceas LC óna láithreán ainmnithe</li> </ul>
<p>Básmhaireacht</p>	<p>D'fhéadfadh básmhaireacht nithe aonair de speiceas LC a tharla go díreach trí nithe aonair a mharú trí oibreacha tógála nó go hindíreach mar thoradh ar thruailliú ag dul isteach sa sruthchúrsa</p>	<ul style="list-style-type: none"> <li>Tá an CT a ndearnadh measúnú air laistigh de lorg na Scéime Beartaithe, laistigh de 50m de bhealaí trasna sruthchúrsa a bheidh faoi réir oibreacha</li> <li>Ní féidir le básmhaireacht dhíreach ó ghníomhaíochtaí tógála a tharlú ach amháin laistigh den lorg tógála. Is féidir le básmhaireacht indíreach a tharlú in</li> </ul>	<ul style="list-style-type: none"> <li>Tá speicis LC íogair laistigh de theorainn a gcuid láithreáin ainmnithe (i ngnáthóga tacaíochta) nó laistigh de ghnáthóga atá nasctha go feidhmiúil sa chás ina mbíonn gnáthóg oiriúnach ann laistigh de raon na speiceas LC óna láithreán ainmnithe</li> </ul>

Ainm an bhealaigh	Samhail um foinse-bealach-gabhdóir	Crios Tionchair	Méid íogaireachta na ngabhdóirí
		aice le hoibreacha ag sruthchúrsaí a scoitheann bealaí comaitéireachta speiceas	

#### 4.6 Láithreáin Eorpacha agus LCanna ábhartha a shainaitheint

Cuireadh samhail “foinse bealach gabhdóir” i bhfeidhm agus breithniú á dhéanamh maidir leis na bealaí iarmhairtí féideartha go léir a nascann gnéithe de CWS le láithreáin Eorpacha i bhfianaise a gcuspóirí caomhnaithe.

Scrúdaíodh CWS i ndáil lena shuíomh do láithreáin Eorpacha, agus ag cur na hiarmhairtí féideartha atá leagtha amach i dTábla 4.1 san áireamh, meastar go bhfuil na láithreáin Eorpacha seo a leanas laistigh de CT CWS:

- LCS (Caomhnú) Chainéal an Oileáin Mhóir (001058) - tá an láithreán seo laistigh den CT maidir leis an méid seo a leanas:
  - Cailliúint gnáthóige – buan
  - Cailliúint gnáthóige – sealadach
  - Díghrádú gnáthóige – athruithe ar cháilíocht an uisce
  - Díghrádú gnáthóige – athruithe hidreolaíocha
  - Díghrádú gnáthóige – athruithe hidrigeolaíocha
  - Díghrádú gnáthóige – athruithe ar cháilíocht aeir
  - Díghrádú gnáthóige – scaipeadh speicis ionracha
  - Suaitheadh speiceas
  - Básmaireacht
- Baile Mhac Óda (Cluain Pruachais agus an Poll Mór) LCS (Caomhnú) (000077) - tá an láithreán seo laistigh den CT maidir leis an méid a leanas:
  - Díghrádú gnáthóige – athruithe ar cháilíocht an uisce
  - Díghrádú gnáthóige – athruithe hidreolaíocha
  - Díghrádú gnáthóige – athruithe hidrigeolaíocha
- LCS (Caomhnú) An Ghaorthaidh (000108) - tá an láithreán seo laistigh den CT maidir leis an méid seo a leanas:
  - Díghrádú gnáthóige – athruithe hidreolaíocha
  - Díghrádú gnáthóige – athruithe hidrigeolaíocha
- LCS (Cosaint) Chuan Chorcaí (004030) - tá an láithreán seo laistigh den CT maidir leis an méid seo a leanas:
  - Cailliúint gnáthóige – buan
  - Cailliúint gnáthóige – sealadach
  - Díghrádú gnáthóige – athruithe ar cháilíocht an uisce
  - Díghrádú gnáthóige – athruithe hidreolaíocha
  - Díghrádú gnáthóige – athruithe hidrigeolaíocha
  - Díghrádú gnáthóige – athruithe ar cháilíocht aeir
  - Díghrádú gnáthóige – scaipeadh speicis ionracha
  - Suaitheadh speiceas
  - Básmaireacht
- LCS (Cosaint) Bhá Bhaile Choitín (004022) - tá an láithreán seo laistigh den CT maidir leis an méid seo a leanas:
  - Cailliúint gnáthóige – buan (gnáthóg atá nasctha go feidhmiúil)
  - Cailliúint gnáthóige – sealadach (gnáthóg atá nasctha go feidhmiúil)

- Díghrádú gnáthóige – athruithe ar cháilíocht an uisce
- Díghrádú gnáthóige – athruithe hidreolaíocha
- Díghrádú gnáthóige – athruithe hidrigeolaíocha
- Suaitheadh speiceas
- Básmaireacht
- LCS (Cosaint) Oileáin an tSabhrain (004124) - tá an láithreán seo laistigh den CT maidir leis an méid seo a leanas:
  - Cailliúint gnáthóige – buan (gnáthóg atá nasctha go feidhmiúil)
  - Cailliúint gnáthóige – sealadach (gnáthóg atá nasctha go feidhmiúil)
  - Suaitheadh speiceas
- LCS (Cosaint) Bhá Bhaile Mhac Óda (004023) - tá an láithreán seo laistigh den CT maidir leis an méid seo a leanas:
  - Cailliúint gnáthóige – buan (gnáthóg atá nasctha go feidhmiúil)
  - Cailliúint gnáthóige – sealadach (gnáthóg atá nasctha go feidhmiúil)
  - Díghrádú gnáthóige – athruithe ar cháilíocht an uisce
  - Díghrádú gnáthóige – athruithe hidreolaíocha
  - Díghrádú gnáthóige – athruithe hidrigeolaíocha
  - Suaitheadh speiceas
  - Básmaireacht
- LCS (Cosaint) Bhá Bhaile Choitín (004028) - tá an láithreán seo laistigh den CT maidir leis an méid seo a leanas:
  - Cailliúint gnáthóige – buan (gnáthóg atá nasctha go feidhmiúil)
  - Cailliúint gnáthóige – sealadach (gnáthóg atá nasctha go feidhmiúil)
  - Suaitheadh speiceas
- LCS (Cosaint) Chalaí na hAbhann Móire (004094) - tá an láithreán seo laistigh den CT maidir leis an méid seo a leanas:
  - Cailliúint gnáthóige – buan (gnáthóg atá nasctha go feidhmiúil)
  - Cailliúint gnáthóige – sealadach (gnáthóg atá nasctha go feidhmiúil)
  - Suaitheadh speiceas
- LCS (Cosaint) Chuan Chúirt Mhic Shéafraidh (004219) - tá an láithreán seo laistigh den CT maidir leis an méid seo a leanas:
  - Cailliúint gnáthóige – buan (gnáthóg atá nasctha go feidhmiúil)
  - Cailliúint gnáthóige – sealadach (gnáthóg atá nasctha go feidhmiúil)
  - Suaitheadh speiceas
- LCS (Cosaint) An Ghaorthaidh (004109) - tá an láithreán seo laistigh den CT maidir leis an méid seo a leanas:
  - Cailliúint gnáthóige – buan (gnáthóg atá nasctha go feidhmiúil)
  - Cailliúint gnáthóige – sealadach (gnáthóg atá nasctha go feidhmiúil)
  - Díghrádú gnáthóige – athruithe hidreolaíocha
  - Díghrádú gnáthóige – athruithe hidrigeolaíocha
  - Suaitheadh speiceas

Tugtar sonraí maidir le LCanna agus CCanna na láithreán Eorpach seo in Aguisín A agus léirítear na láithreáin Eorpacha seo i bhFíor 4.1 thuas. Tá na láithreáin Eorpacha agus na tionchair ionchasacha atá liostaithe thuas á mbreithniú agus á measúnú faoi láthair.

## 4.7 Iarmhairtí i gcomhar le chéile

Faoi Airteagal 6(3) den Treoir maidir le Gnáthóga, cuirtear measúnú ar iarmhairtí i gcomhar le chéile CWS in éineacht le pleananna agus le tionscadail eile san áireamh. Táimid tar éis pleananna eile a mheas ag an gcéim seo den CWS, ar pleananna ábhartha iad atá ar leibhéal straitéiseach comhchosúil agus lena mbaineann an fhéidearthacht shoiléir le haghaidh iarmhairtí i gcomhar le chéile ar Láithreáin Eorpacha. Tá na pleananna atá liostaithe thíos breithnithe agus measúnaithe. Áireofar tionscadail ábhartha freisin do mheasúnú i gcomhar le chéile. Áirítear na pleananna ar a bhfuil á mbreithniú faoi láthair anseo a leanas:

- An Plean Straitéiseach um Sheirbhísí Uisce, (Uisce Éireann, 2015).
- Plean Náisiúnta um Bainistíocht Sloda Fuíolluisce (Uisce Éireann, 2016a).
- Plean Maolaithe um Luaidhe in Uisce Óil (Uisce Éireann, 2016a).
- Plean Réigiúnach um Acmhainní Uisce – an tIardheisceart (Uisce Éireann, 2023).
- Plean Gníomhaíochta um Bithéagsúlacht Uisce Éireann (Uisce Éireann, 2021).
- An Creat Náisiúnta Pleanála. Éire 2040 Ár bPlean (RTPRÁ, 2018a).
- An Plean Forbartha Náisiúnta 2021-2030 (DPER, 2021).
- Creat Náisiúnta Oiriúnaithe (DCCAE, 2018).
- Creat Náisiúnta Pleanála Muirí (CNPM) (RTPRÁ, 2021).
- Straitéis Spáis agus Eacnamaíochta Réigiúnach an Deiscirt (Tionól Réigiúnach an Deiscirt, 2020).
- Plean Bainistíochta Abhantraí (PBA) 2018-2021 (RTPRÁ, 2018c)/Dréachtphlean Bainistíochta Abhantraí d'Éirinn 2022-2027 RTPRÁ, 2022).
- Clár Measúnachta agus Bainistíochta Riosca Tuilte Abhantraí (MBRTA) (Oifig na nOibreacha Poiblí (OOP), 2018).
- Cáilíocht Uisce agus Bonneagar Seirbhísí Uisce - Plean Oiriúnaithe Earnála um Athrú Aeráide (RTPRÁ, 2019).
- Plean Gníomhaíochta ar son na hAeráide 2023 (RCAC, 2023).
- An 4<sup>ú</sup> Plean Gníomhaíochta Náisiúnta um Bithéagsúlacht na hÉireann 2023-2030 (RTRÁO, 2024).
- Plean Forbartha Chathair Chorcaí 2022-2028 (Comhairle Chathair Chorcaí, 2022).
- Plean Forbartha Contae Chorcaí 2022-2028 (Comhairle Contae Chorcaí, 2022).
- Plean Oidhreachta agus Bithéagsúlachta Chathair Chorcaí 2021-2026 (Comhairle Chathair Chorcaí, 2021).
- Dréachtphlean Gníomhaíochta Chathair Chorcaí ar son na hAeráide 2024-2029 (Comhairle Chathair Chorcaí, 2023).
- Dréachtphlean Gníomhaíochta Contae Chorcaí ar son na hAeráide 2024-2029 (Comhairle Contae Chorcaí, 2023).

Agus leibhéal na mionsonraí atá ar fáil maidir le CWS agus an fhéidearthacht le haghaidh iarmhairtí suntasacha dóchúla, ní féidir iarmhairtí i gcomhar le chéile mar thoradh ar chur chun feidhme CWS a chur as an áireamh faoi láthair. Mar sin féin, níor sainaithníodh aon bhealach tionchair breise i gcomhar le chéile ná na cinn a sainaithníodh sa mheasúnú 'aonair'. Tá scagadh déanta ar na bealaí iarmhairtí féideartha uile maidir le Measúnacht Chúí aonair sa chás ina bhfuil rádal idir an CT ón bPlean. D'fhéadfadh iarmhairtí i gcomhar le chéile a bheith ann trí na bealaí seo, ach tabharfar aghaidh orthu san RTN. Sa chás ina ndearnadh scagadh aonair ar bhealaí iarmhairtí féideartha, cuireadh é seo i gcrích ar an mbonn nach bhfuil aon rádal idir an CT ón bPlean agus ó na LCanna de láithreáin Eorpacha. Toisc nach bhfuil aon rádal ann, níl aon bhealach chun iarmhairt agus mar sin níl aon iarmhairt ann. Dá bhrí sin, ní féidir leis an bPlean cur le haon iarmhairt i gcomhar le chéile agus mar sin ní gá aon cheann de na bealaí seo a chur san áireamh sa Mheasúnacht Chúí.

## 5 Conclúid ar Scagadh

Baineann Céim 1 den phróiseas MC (Scagthástáil le haghaidh MC) le CWS agus tá cur síos air anseo istigh. Is plean ar scála réigiúnach é an CWS a chlúdaíonn Mórcheantar Uirbeach Chorcaí i gContae Chorcaí.

Agus cineál straitéiseach CWS, agus céim reatha an ullmhúcháin á chur san áireamh, agus i bhfianaise líon na éiginnteachtaí a bhaineann le cur chun feidhme CWS amach anseo, meastar nach féidir an fhéidearthacht ann le haghaidh iarmhairtí suntasacha dóchúla maidir le láithreán Eorpach amháin nó níos mó a chur as an áireamh, leis féin nó i gcomhar le chéile, ag féachaint do chuspóirí caomhnaithe na láithreán. In éagmais faisnéis níos mionsonraithe maidir le roghanna um bainistíocht CWS atá liostaithe ann ag an gcéim seo, ní mór an prionsabal réamhchúramach a chur i bhfeidhm.

Dá bhrí sin, de réir Airteagal 6(3) den Treoir maidir le Gnáthóga, tá Céim 2 den MC ar CWS ag teastáil. Cuirfear sin ar fáil i RTN chun cinneadh an MC a bheidh le cur i bhfeidhm ag Uisce Éireann a threorú ina hiomláine.

## 6 Tagairtí

Comhairle Chathair Chorcaí (2023). Dréachtphlean Gníomhaíochta Chathair Chorcaí ar son na hAeráide 2024-2029.

Comhairle Chathair Chorcaí (2022). Plean Forbartha Chathair Chorcaí 2022-2028.

Comhairle Chathair Chorcaí (2021). Plean Oidhreachta agus Bithéagsúlachta Chontae Chorcaí 2021-2026.

Comhairle Contae Chorcaí (2023). Dréachtphlean Gníomhaíochta Contae Chorcaí ar son na hAeráide 2024-2029.

Comhairle Contae Chorcaí (2022). Plean Forbartha Contae Chorcaí 2022-2028.

An Roinn Ealaíon, Oidhreachta agus Gaeltachta (2012). Ráitis Thionchair Natura Muirí i Limistéir faoi Chaomhnú Speisialta na hÉireann. Doiciméad Oibre

An Roinn Cumarsáide, Gníomhaithe ar son na hAeráide agus Comhshaoil (RCGAC) (2018). An Creat Náisiúnta um Oiriúnú. Planning for a Climate Resilient Ireland.

An Roinn Comhshaoil, Aeráide agus Cumarsáide (RCAC). (2023). Plean Gníomhaithe ar son na hAeráide 2023.

An Roinn Comhshaoil, Oidhreachta agus Rialtas Áitiúil (2010a). Measúnacht Chuí ar Phleananna agus ar Thionscadail in Éirinn Treoir d'Údaráis Phleanála.

An Roinn Comhshaoil, Oidhreachta agus Rialtas Áitiúil (2010b). MC faoi Airteagal 6 den Treoir maidir le Gnáthóga: Treoir d'Údaráis Phleanála. Imlitir SPNF 1/10 agus PSSP 2/10.

An Roinn Comhshaoil, Oidhreachta agus Rialtas Áitiúil (2008a). Measúnacht Chuí ar Phleananna Talamhúsáide Imlitir MST 1/08 & SPNF 1/08.

An Roinn Comhshaoil, Oidhreachta agus Rialtas Áitiúil (2008b). Infheistíocht i Seirbhísí Uisce agus Cláir Uisce Tuaithe - an Oidhreacht Nádúrtha agus Séadchomharthaí Náisiúnta a Chosaint. Imlitir 8/08.

An Roinn Comhshaoil, Oidhreachta agus Rialtas Áitiúil (2007a). Coinníollacha Comhlíontachta maidir le Forbairtí óna dteastaíonn (1) Measúnacht Tionchair ar an gComhshaoil (MTC); nó (2) a bhfuil iarmhairtí ionchasacha i gceist leo maidir le láithreáin Natura 2000. Imlitir PD 2/07 agus SPNF 1/07.

An Roinn Comhshaoil, Oidhreachta agus Rialtas Áitiúil (2007b). Treoir maidir le Rialachán 23 den Treoir maidir le Gnáthóga a chomhlíonadh. Imlitir SPNF 2/07.

An Roinn Tithíochta, Rialtais Áitiúil agus Oidhreachta (RTRÁO) (2022). An Dréachtphlean Bainistíochta Abhantraí d'Éirinn 2022 – 2027.

An Roinn Tithíochta, Rialtais Áitiúil agus Oidhreachta (2024). An 4ú Plean Gníomhaíochta Náisiúnta um Bithéagsúlacht na hÉireann 2023-2030.

An Roinn Tithíochta, Pleanála & Rialtais Áitiúil (RTPRÁ) (2021). Comhairliúchán ar Dhréachtchreat Náisiúnta Pleanála Mara.

An Roinn Tithíochta, Pleanála & Rialtais Áitiúil (RTPRÁ) (2019). Cáilíocht Uisce agus Bonneagar Seirbhísí Uisce, Plean Oiriúnaithe Earnála um Athrú Aeráide.

An Roinn Tithíochta, Pleanála agus Rialtais Áitiúil (RTPRÁ) (2018a). Project Ireland 2040: An Creat Náisiúnta Pleanála. Arna rochtain Nollaig 2023. Ar fáil: <https://www.npf.ie/>

An Roinn Tithíochta, Pleanála agus Rialtais Áitiúil (RTPRÁ) (2018b). Ráiteas Beartais um Sheirbhísí Uisce, Arna rochtain Nollaig 2023. Ar fáil ó gov.ie - Ráiteas Beartais Seirbhísí Uisce 2018- 2025 ([www.gov.ie](http://www.gov.ie))



- An Roinn Tithíochta, Pleanála agus Rialtais Áitiúil (2018c). Plean Bainistíochta Abhantrach d'Éirinn 2018 – 2021.
- An Roinn Caiteachais Phoiblí agus Athchóirithe (RCPA).(2021). An Plean Forbartha Náisiúnta 2021-2030.
- An Coimisiún Eorpach (2021). Measúnú ar Phleananna agus ar Thionscadail i dtaca le Láithreáin Natura 2000 – Treoir Mhodheolaíoch maidir le Forálacha Airteagal 6(3) agus (4) den Treoir maidir le Gnáthóga 92/43/CEE.
- An Coimisiún Eorpach (2018). Láithreáin Natura 2000 a Bhainistiú: Forálacha Airteagal 6 den Treoir maidir le 'Gnáthóga' 92/43/CEE.
- An Coimisiún Eorpach (2011). Na naisc idir an Chreat-treoir Uisce (CTU 2000/60/CE) agus na Treoracha Dúlra (An Treoir maidir le hÉin 2009/147/CE agus an Treoir maidir le Gnáthóga 92/43/CEE).
- An Coimisiún Eorpach (2007). Treoirdhoiciméad maidir le hAirteagal 6(4) den 'Treoir maidir le Gnáthóga' 92/43/CEE. Soiléiriú maidir le coincheapa de: Réitigh Mhalartacha, Cúiseanna Dianriachtanacha Leasa Phoiblí Sháraithe, Bearta Cúiteacha, Comhleanúnachas Foriomlán, Tuairim an Choimisiúin.
- An Coimisiún Eorpach (2000). Teachtaireacht ón gCoimisiún maidir leis an bPrionsabal Réamhchúramach. Oifig Foilseachán Oifigiúil na gComhphobal Eorpach, Lucsamburg.
- An tSeirbhís Páirceanna Náisiúnta agus Fiadhúlra (2019a) Stádas na nGnáthóg agus na Speiceas faoi Chosaint AE in Éirinn. Imleabhar 1: Forléargas Achomair. Tuarascáil SPNF neamhfhoilsithe. Arna cur in eagar ag: Deirdre Lynn agus Fionnuala O'Neill.
- An tSeirbhís Páirceanna Náisiúnta agus Fiadhúlra (2019b) Stádas na nGnáthóg agus na Speiceas faoi Chosaint AE in Éirinn. Imleabhar 2: Measúnuithe ar Ghnáthóga. Tuarascáil SPNF neamhfhoilsithe. Arna cur in eagar ag: Deirdre Lynn agus Fionnuala O'Neill.
- An tSeirbhís Páirceanna Náisiúnta agus Fiadhúlra (2019c) Stádas na nGnáthóg agus na Speiceas faoi Chosaint AE in Éirinn. Imleabhar 3: Measúnuithe ar Speicis. Tuarascáil SPNF neamhfhoilsithe. Arna cur in eagar ag: Deirdre Lynn agus Fionnuala O'Neill.
- Oifig an Rialálaí Pleanála (2021). Scagadh Measúnachta Cuí le haghaidh Bainistíocht Forbartha. Nóta Cleachtais PN01 ORP.
- Oifig na nOibreacha Poiblí (OOP) (2018). Clár Measúnachta agus Bainistíochta Riosca Tuilte Abhantraí.
- Scott Wilson, Comhairleoirí Timpeallachta Levett-Therivel, Comhairleoirí Timpeallachta agus Comhairleoirí Talamhúsáide Treweek (2006). Measúnacht Chúil ar Phleananna.
- Tionól Réigiúnach an Deiscirt, (2020). Straitéis Spáis agus Eacnamaíochta Réigiúnach an Deiscirt. Arna rochtain Nollaig 2023. Ar fáil ó <https://www.southernassembly.ie/regional-planning/rses>
- Uisce Éireann (2023). Dréachtphlean Réigiúnach um Acmhainní Uisce – an tIardheisceart.
- Uisce Éireann (2021). Plean Gníomhaíochta Bithéagsúlachta Uisce Éireann.
- Uisce Éireann (2016a). Plean Náisiúnta um Bainistíocht Sloda Fuíolluisce (PNBSF) 2016-2021.
- Uisce Éireann (2016b). An Plean Maolaithe um Luaidhe in Uisce Óil.
- Uisce Éireann (2015). Plean Straitéiseach um Sheirbhísí Uisce 2015-2040.

## Aguisín A Láithreáin Eorpacha i gCrios Tionchair CWS

Ainm agus cód an láithreáin Eorpaigh	Fad an láithreáin ó na hoibreacha atá beartaithe	Cuspóirí Caomhnaithe agus Leasanna Cáilithe (*=gnáthóg tosaíochta).
<b>Limistéar faoi Chaomhnú Speisialta (LCS) (Caomhnú)</b>		
LCS (Caomhnú) Chainéal an Oileáin Mhóir (001058)	Fad díreach: laistigh den limistéar staidéir Fad hidreolaíoch: laistigh den limistéar staidéir	<b>Chun riocht caomhnaithe fabhrach ghnáthóga larscríbhinn I a choimeád nó a chur ar ais dá ndearnadh an LCS (Caomhnú) a roghnú.</b> <b>Gnáthóga larscríbhinn I:</b> Réileán láibe agus réileán gainimh nach bhfuil cumhdaithe ag sáile le lag trá [1140] Riasca goirt Atlantacha ( <i>Glauco-Puccinellietalia maritima</i> ) [1330]
LCS (Caomhnú) Bhaile Mhac Óda (Cluain Pruachais agus an Poll Mór) (000077)	Fad díreach: 10km soir Fad hidreolaíoch: 16km síos an abhainn tríd an Uaimneach	<b>Chun riocht caomhnaithe fabhrach ghnáthóga larscríbhinn I a choimeád nó a chur ar ais dá ndearnadh an LCS (Caomhnú) a roghnú.</b> <b>Gnáthóga larscríbhinn I:</b> Inbhir [1130] Réileán láibe agus réileán gainimh nach bhfuil cumhdaithe ag sáile le lag trá [1140] <i>Salicornia</i> agus bliantóga eile a dhéanann cóilíniú ar láib agus ar ghaineamh [1310] Riasca goirt Atlantacha ( <i>Glauco-Puccinellietalia maritima</i> ) [1330] Riasca goirt Meánmhuirí ( <i>Juncetalia maritimi</i> ) [1410]
LCS (Caomhnú) an Ghaorthaidh (000108)	Fad díreach: 14.9km siar Fad hidreolaíoch: 23.1km suas an abhainn tríd an Laoi	<b>Chun riocht caomhnaithe fabhrach ghnáthóga larscríbhinn I agus speicis larscríbhinn II a choimeád nó a chur ar ais dá ndearnadh an LCS (Caomhnú) a roghnú.</b> <b>Gnáthóga larscríbhinn I:</b> Sruthchúrsaí de leibhéil mhá nó sléibhe le fásra <i>Ranunculion fluitantis</i> agus <i>Callitricho-Batrachion</i> [3260] Aibhneacha le bruacha láibe le fásra <i>Chenopodium rubri</i> p.p. agus <i>Bidention</i> [3270] Seandoirí suiteacha le <i>Ilex</i> agus <i>Blechnum</i> in Éirinn agus sa Bhreatain Mhór [91A0] Foraoisí gláracha le <i>Alnus glutinosa</i> agus <i>Fraxinus excelsior</i> ( <i>Alno-Padion</i> , <i>Alnion incanae</i> , <i>Salicion albae</i> ) [91E0] <b>Speicis larscríbhinn II:</b> Madra Uisce ( <i>Lutra lutra</i> ) [1355]
<b>Limistéar faoi Chosaint Speisialta (LCS) (Cosaint)</b>		

LCS (Cosaint) Chuan Chorcaí (004030)	Fad díreach: laistigh den limistéar staidéir	<b>Chun riocht caomhnaithe fabhrach na speicis éan a choimeád nó a chur ar ais atá liostaithe mar Leas Caomhnaithe Speisialta don LCS (Cosaint) seo.</b>
	Fad hidreolaíoch: laistigh den limistéar staidéir	Spágaire Tonn ( <i>Tachybaptus ruficollis</i> ) [A004] Foitheach Mór ( <i>Podiceps cristatus</i> ) [A005] Broigheall ( <i>Phalacrocorax carbo</i> ) [A017] Corr Ghlas ( <i>Ardea cinerea</i> ) [A028] Seil-lacha ( <i>Tadorna tadorna</i> ) [A048] Lacha Rua ( <i>Anas penelope</i> ) [A050] Praslacha ( <i>Anas crecca</i> ) [A052] Mallard ( <i>Anas platyrhynchos</i> ) [A053] Biorearrach ( <i>Anas acuta</i> ) [A054] Spadalach ( <i>Anas clypeata</i> ) [A056] Síolta rua ( <i>Mergus serrator</i> ) [A069] Roilleach ( <i>Haematopus ostralegus</i> ) [A130] Feadóg bhuí ( <i>Pluvialis apricaria</i> ) [A140] Feadóg ghlas ( <i>Pluvialis squatarola</i> ) [A141] Pilibín ( <i>Vanellus vanellus</i> ) [A142] Breacóg ( <i>Calidris alpina</i> ) [A149] Guilbneach eardhubh ( <i>Limosa limosa</i> ) [A156] Guilbneach stríocearrach ( <i>Limosa lapponica</i> ) [A157] Crotach ( <i>Numenius arquata</i> ) [A160] Glúineach dhearg ( <i>Tringa totanus</i> ) [A162] Laidhrín glas ( <i>Tringa nebularia</i> ) [A164] Sléibhín ( <i>Chroicocephalus ridibundus</i> ) [A179] Faoileán bán ( <i>Larus canus</i> ) [A182] Droimneach beagl ( <i>Larus fuscus</i> ) [A183] Geabhróg ( <i>Sterna hirundo</i> ) [A193] Éin Bhogaigh agus Uisce [A999]
LCS (Cosaint) Bhá Bhaile Choitín (004022)	Fad díreach: 3.7km soir ó dheas	<b>Chun riocht caomhnaithe fabhrach na speicis éan a choimeád nó a chur ar ais atá liostaithe mar Leas Caomhnaithe Speisialta don LCS (Cosaint) seo.</b>
	Fad hidreolaíoch: 4.3km síos an abhainn trí Abhainn Sheangharraí	Praslacha ( <i>Anas crecca</i> ) [A052] Feadóg Chladaigh ( <i>Charadrius hiaticula</i> ) [A137] Feadóg bhuí ( <i>Pluvialis apricaria</i> ) [A140] Feadóg ghlas ( <i>Pluvialis squatarola</i> ) [A141] Pilibín ( <i>Vanellus vanellus</i> ) [A142] Guilbneach eardhubh ( <i>Limosa limosa</i> ) [A156]

		<p>Guilbneach stríocarrach (<i>Limosa lapponica</i>) [A157]                  Crotach (<i>Numenius arquata</i>) [A160]                  Piardálaí Trá (<i>Arenaria interpres</i>) [A169]                  Faoileán bán (<i>Larus canus</i>) [A182]                  Droimneach beagl (<i>Larus fuscus</i>) [A183]                  Éin Bhogaigh agus Uisce [A999]</p>
<p>LCS (Cosaint)                  Oileáin an tSabhrain (004124)</p>	<p>Fad díreach: 9.3km siar ó dheas</p> <p>Fad hidreolaíoch: 19.2km tríd an Muir Cheilteach</p>	<p><b>Chun riocht caomhnaithe fabhrach na speicis éan a choimeád nó a chur ar ais atá liostaithe mar Leas Caomhnaithe Speisialta don LCS (Cosaint) seo.</b></p> <p>Broigheall (<i>Phalacrocorax carbo</i>) [A017]</p>
<p>LCS (Cosaint)                  Bhá Bhaile Mhac Óda (004023)</p>	<p>Fad díreach: 10km soir</p> <p>Fad hidreolaíoch: 15.2km síos an abhainn tríd an Uaimneach</p>	<p><b>Chun riocht caomhnaithe fabhrach na speicis éan a choimeád nó a chur ar ais atá liostaithe mar Leas Caomhnaithe Speisialta don LCS (Cosaint) seo.</b></p> <p>Lacha Rua (<i>Anas penelope</i>) [A050]                  Praslacha (<i>Anas crecca</i>) [A052]                  Feadóg Chladaigh (<i>Charadrius hiaticula</i>) [A137]                  Feadóg bhuí (<i>Pluvialis apricaria</i>) [A140]                  Feadóg ghlas (<i>Pluvialis squatarola</i>) [A141]                  Pilibín (<i>Vanellus vanellus</i>) [A142]                  Luathrán (<i>Calidris alba</i>) [A144]                  Breacóg (<i>Calidris alpina</i>) [A149]                  Guilbneach eardhubh (<i>Limosa limosa</i>) [A156]                  Guilbneach stríocarrach (<i>Limosa lapponica</i>) [A157]                  Crotach (<i>Numenius arquata</i>) [A160]                  Glúineach dhearg (<i>Tringa totanus</i>) [A162]                  Piardálaí Trá (<i>Arenaria interpres</i>) [A169]                  Sléibhín (<i>Chroicocephalus ridibundus</i>) [A179]                  Faoileán bán (<i>Larus canus</i>) [A182]                  Droimneach beagl (<i>Larus fuscus</i>) [A183]                  Éin Bhogaigh agus Uisce [A999]</p>
<p>LCS (Cosaint)                  Inbhear na hAbhann Duibhe (004028)</p>	<p>Fad díreach: 14.5km soir</p> <p>Fad hidreolaíoch: 37.3km tríd an Muir Cheilteach</p>	<p><b>Chun riocht caomhnaithe fabhrach na speicis éan a choimeád nó a chur ar ais atá liostaithe mar Leas Caomhnaithe Speisialta don LCS (Cosaint) seo.</b></p> <p>Lacha Rua (<i>Anas penelope</i>) [A050]                  Feadóg bhuí (<i>Pluvialis apricaria</i>) [A140]                  Pilibín (<i>Vanellus vanellus</i>) [A142]                  Breacóg (<i>Calidris alpina</i>) [A149]                  Guilbneach eardhubh (<i>Limosa limosa</i>) [A156]                  Guilbneach stríocarrach (<i>Limosa lapponica</i>) [A157]                  Crotach (<i>Numenius arquata</i>) [A160]</p>

		Glúineach dhearg ( <i>Tringa totanus</i> ) [A162] Éin Bhogaigh agus Uisce [A999]
LCS (Cosaint) Chalaí na hAbhann Móire (004094)	Fad díreach: 14.5km ó thuaidh  Fad hidreolaíoch: 71.4km tríd an Muir Cheilteach agus síos an abhainn tríd an Abhainn Mhór	<b>Chun riocht caomhnaithe fabhrach na speicis éan a choimeád nó a chur ar ais atá liostaithe mar Leas Caomhnaithe Speisialta don LCS (Cosaint) seo.</b>  Eala ghlórach ( <i>Cygnus cygnus</i> ) [A038] Lacha Rua ( <i>Anas penelope</i> ) [A050] Praslacha ( <i>Anas crecca</i> ) [A052] Guilbneach eardhubh ( <i>Limosa limosa</i> ) [A156] Éin Bhogaigh agus Uisce [A999]
LCS (Cosaint) Chuan Chúirt Mhic Shéafraidh (004219)	Fad díreach: 15.3km siar ó dheas  Fad hidreolaíoch: 42.3km suas an abhainn tríd an Muir Cheilteach	<b>Chun riocht caomhnaithe fabhrach na speicis éan a choimeád nó a chur ar ais atá liostaithe mar Leas Caomhnaithe Speisialta don LCS (Cosaint) seo.</b>  Lóma Mór ( <i>Gavia immer</i> ) [A003] Seil-lacha ( <i>Tadorna tadorna</i> ) [A048] Lacha Rua ( <i>Anas penelope</i> ) [A050] Síolta rua ( <i>Mergus serrator</i> ) [A069] Feadóg bhuí ( <i>Pluvialis apricaria</i> ) [A140] Pilibín ( <i>Vanellus vanellus</i> ) [A142] Breacóg ( <i>Calidris alpina</i> ) [A149] Guilbneach eardhubh ( <i>Limosa limosa</i> ) [A156] Guilbneach stríocarrach ( <i>Limosa lapponica</i> ) [A157] Crotach ( <i>Numenius arquata</i> ) [A160] Sléibhín ( <i>Chroicocephalus ridibundus</i> ) [A179] Faoileán bán ( <i>Larus canus</i> ) [A182] Éin Bhogaigh agus Uisce [A999]
LCS (Cosaint) an Ghaorthaidh (004109)	Fad díreach: 16.2km siar  Fad hidreolaíoch: 24.4km suas an abhainn tríd an Laoi	<b>Chun riocht caomhnaithe fabhrach na speicis éan a choimeád nó a chur ar ais atá liostaithe mar Leas Caomhnaithe Speisialta don LCS (Cosaint) seo.</b>  Lacha Rua ( <i>Anas penelope</i> ) [A050] Praslacha ( <i>Anas crecca</i> ) [A052] Mallard ( <i>Anas platyrhynchos</i> ) [A053] Cearc cheannann ( <i>Fulica atra</i> ) [A125] Éin Bhogaigh agus Uisce [A999]

## Aguisín B Dobharlaigh CTU laistigh de Chroí-Limistéar Staidéir CWS

Ainm	Cód	Cineál Dobharlaigh	Stádas CTU 2016-2021	Rátáil Riosca CTU
Achadh Buí (Corcaigh)_010	IE_SW_19A020300	Abhainn	Measartha	I mBaol
Ard na hInse_010	IE_SW_19A200870	Abhainn	Maith	Faoi athbhreithniú
Ardráth Mhór_010	IE_SW_19A220720	Abhainn	Maith	Gan a bheith i mBaol
An Bhlarna_010	IE_SW_19B020500	Abhainn	Measartha	I mBaol
An Bhríd (an Laoi)_050	IE_SW_19B041600	Abhainn	Maith	Faoi athbhreithniú
Baile an Bhuitléaraigh_010	IE_SW_19B060200	Abhainn	Maith	Gan a bheith i mBaol
Baile an Bhuitléaraigh_020	IE_SW_19B060500	Abhainn	Maith	Faoi athbhreithniú
Baile an Bhuitléaraigh_030	IE_SW_19B060800	Abhainn	Measartha	I mBaol
An Bhríd (Cathair Chorcaí)_010	IE_SW_19B140110	Abhainn	Measartha	I mBaol
An Bhríd (Cathair Chorcaí)_020	IE_SW_19B140300	Abhainn	Lag	I mBaol
An tSabhrainn (Cathair Chorcaí)_010	IE_SW_19C120740	Abhainn	Measartha	I mBaol
An Druipseach_020	IE_SW_19D060400	Abhainn	Ard	Faoi athbhreithniú
Dún Guairne_010	IE_SW_19D070500	Abhainn	Maith	Faoi athbhreithniú
Dún Guairne_020	IE_SW_19D070700	Abhainn	Lag	I mBaol
Fearann na Manach_010	IE_SW_19F110740	Abhainn	Maith	Gan a bheith i mBaol
An Ghlaise Bhuí (Loch Manchan)_020	IE_SW_19G010400	Abhainn	Maith	Faoi athbhreithniú
An Ghlaise Bhuí (Loch Manchan)_030	IE_SW_19G010600	Abhainn	Maith	Gan a bheith i mBaol
An Glaisín (Cathair Chorcaí)_010	IE_SW_19G040700	Abhainn	Lag	I mBaol
Glennamought, Craobh-Abhainn na Bríde_010	IE_SW_19G880990	Abhainn	Measartha	Faoi athbhreithniú
Baile an Chnocáin_010	IE_SW_19H050470	Abhainn	Maith	Faoi athbhreithniú



Dréacht-Straitéis Fuíolluisce Chorcaí – Tuarascáil Scagtha na Measúnachta Cuí

Cill na gCléireach_010	IE_SW_19K620850	Abhainn	Maith	Faoi athbhreithniú
Cnoc na Madraí_010	IE_SW_19K630910	Abhainn	Maith	Faoi athbhreithniú
An Laoi (Corcaigh)_080	IE_SW_19L030600	Abhainn	Maith	Gan a bheith i mBaol
An Laoi (Corcaigh)_090	IE_SW_19L030800	Abhainn	Maith	Gan a bheith i mBaol
Abha Mháirtín_010	IE_SW_19M010200	Abhainn	Measartha	I mBaol
Abha Mháirtín _20	IE_SW_19M010300	Abhainn	Maith	Gan a bheith i mBaol
Abha Mháirtín _030	IE_SW_19M010400	Abhainn	Maith	I mBaol
Abha Mháirtín_040	IE_SW_19M010600	Abhainn	Measartha	I mBaol
Muine Guairne_010	IE_SW_19M300900	Abhainn	Maith	Faoi athbhreithniú
Abhainn na Baoi (Corcaigh)_010	IE_SW_19O010400	Abhainn	Measartha	I mBaol
Abhainn na Baoi (Corcaigh)_020	IE_SW_19O010800	Abhainn	Measartha	I mBaol
Abhainn na Baoi (Corcaigh)_030	IE_SW_19O011000	Abhainn	Measartha	Faoi athbhreithniú
Abhainn na Baoi (Corcaigh)_040	IE_SW_19O011400	Abhainn	Measartha	I mBaol
Abhainn na Cora_010	IE_SW_19O030050	Abhainn	Maith	I mBaol
Abhainn na Cora_020	IE_SW_19O030220	Abhainn	Ard	Gan a bheith i mBaol
Abhainn na Cora_030	IE_SW_19O030400	Abhainn	Maith	Gan a bheith i mBaol
Abhainn na Cora _040	IE_SW_19O030500	Abhainn	Measartha	I mBaol
Seabharthanach_020	IE_SW_19S010200	Abhainn	Ard	Gan a bheith i mBaol
Seabharthanach_030	IE_SW_19S010300	Abhainn	Measartha	I mBaol
Seabharthanach_040	IE_SW_19S010500	Abhainn	Maith	I mBaol
Seangharraí_010	IE_SW_19S270790	Abhainn	Maith	Faoi athbhreithniú
Teampall Buadáin_010	IE_SW_19T010100	Abhainn	Maith	Gan a bheith i mBaol
Dhá Phota (Cathair Chorcaí)_010	IE_SW_19T050890	Abhainn	Measartha	I mBaol
Baile Thiobóid_010	IE_SW_19T250870	Abhainn	Maith	Faoi athbhreithniú

## Dréacht-Straitéis Fuíolluisce Chorcaí – Tuarascáil Scagtha na Measúnachta Cuí

Uaimneach_020	IE_SW_19W011300	Abhainn	Measartha	I mBaol
An Mionnán_010	IE_SW_20M010200	Abhainn	Maith	Faoi athbhreithniú
Stick_010	IE_SW_20S030800	Abhainn	Maith	Gan a bheith i mBaol
Taiscumar Inis Cara	IE_SW_19_138	Loch	Maith	Gan a bheith i mBaol
Loch Chois Coinne	IE_SW_060_0200	Idirthréimhseach	Dona	Faoi athbhreithniú
Oileán Mór na Cuisle Tuaidh	IE_SW_060_0300	Idirthréimhseach	Measartha	I mBaol
Droichead Shlataí_Oileán Fhóite	IE_SW_060_0600	Idirthréimhseach	Neamhshannta	Faoi athbhreithniú
Inbhear na Glaise Buí	IE_SW_060_0800	Idirthréimhseach	Dona	I mBaol
Inbhear Íochtarach na Laoi	IE_SW_060_0900	Idirthréimhseach	Measartha	I mBaol
Inbhear Uachtarach na Laoi	IE_SW_060_0950	Idirthréimhseach	Measartha	I mBaol
An Loch Beag / Corra Binne	IE_SW_060_1100	Idirthréimhseach	Maith	Faoi athbhreithniú
Loch Ros Tialláin	IE_SW_060_0100	Idirthréimhseach	Measartha	Faoi athbhreithniú
Inbhear Abhainn na Baoi	IE_SW_060_1200	Idirthréimhseach	Measartha	I mBaol
Inbhear Abhainn na Cora	IE_SW_060_0400	Idirthréimhseach	Measartha	I mBaol
Loch Machan (Oileán an Harpúraigh)	IE_SW_060_0700	Idirthréimhseach	Measartha	I mBaol
Loch Machan	IE_SW_060_0750	Idirthréimhseach	Measartha	I mBaol
Cuan Chorcaí Lasmuigh	IE_SW_050_0000	Cósta	Measartha	I mBaol
Loch Ráth Mhín, an Seanbhaile	IE_SW_060_1000	Cósta	Neamhshannta	Faoi athbhreithniú
Cuan Chorcaí	IE_SW_060_0000	Cósta	Measartha	I mBaol

## Aguisín C Tríú Sceideal de Speicis Ionracha ar a ndearnadh Taifead laistigh de Chroí-Limistéar Staidéir CWS

Ainm Coiteann	Ainm Eolaíoch	Taifead déanta le cúig bliain anuas? (T/N) <sup>10</sup>
Minc Mheiriceánach	<i>Mustela/Neovison vison</i>	T
Gé Cheanadach	<i>Branta canadensis</i>	N
Carbán coiteann	<i>Cyprinus carpio</i>	N
Cadhpú	<i>Myocastor coypus</i>	N
Iora glas	<i>Sciurus carolinensis</i>	N
Gé ghlas	<i>Anser anser</i>	N
Bóin airleacáin	<i>Harmonia axyridis</i>	T
Séacla cnámharlaigh Seapánach	<i>Caprella mutica</i>	N
Muinseac	<i>Muntiacus reevesi</i>	N
Muscfhrencach	<i>Ondatra zibethicus</i>	N
Lacha rua	<i>Oxyura jamaicensis</i>	N
Ascaid ghasach	<i>Styela clava</i>	T
Geathar buí	<i>Lysichiton americanus</i>	T
Gunnaire Brasaíleach	<i>Gunnera manicata</i>	T
Spairtíneach ghallda	<i>Spartina spp.</i>	T
Líobhógach Afracach	<i>Lagarosiphon major</i>	N
Feabhrán capaill	<i>Heracleum mantegazzianum</i>	N
Glúineach chapail	<i>Fallopia sachalinensis</i>	N
Gunnaire	<i>Gunnera tinctoria</i>	T
Lus na pléisce	<i>Impatiens glandulifera</i>	T
Glúineach spíceach	<i>Persicaria wallichii</i>	T
Lus milis	<i>Carpobrotus edulis</i>	T
Glúineach bhiorrach	<i>Fallopia japonica</i>	T
Líonán cleiteach	<i>Myriophyllum aquaticum</i>	N

<sup>10</sup> Taifid ón Ionad Náisiúnta Sonraí Bithéagsúlachta. Ar fáil ag <https://maps.biodiversityireland.ie/Map> (Arna rochtain Nollaig 2023)

Róslabhras	<i>Rhododendron ponticum</i>	T
Draighean mara	<i>Hippophae rhamnoides</i>	T
Coinnle corra Spáinneacha	<i>Hyacinthoides hispanica</i>	T
Glaschreamh	<i>Allium triquetrum</i>	T
Raithneach uisce	<i>Azolla filiculoides</i>	N
Tím uisce	<i>Elodea spp.</i>	T
Sargas maol	<i>Sargassum muticum</i>	T